

2019

# VÝROČNÍ ZPRÁVA

PEXESO, z.s.





## Milé čtenářky, milí čtenáři naší výroční zprávy,

letos jsme si řekli, že bilancování naší činnosti formou Výroční zprávy za rok 2019 pojmem **stručně až lakonicky**. Ale zase to nevyšlo! Nejen proto, že jsme psavci, ale především jsme už asi tak velké a složité soukolí, že se na dvě A4 nevejdeme.

Když procházím stránky, které Vás čekají, byť jsem u toho, jsem v údivu, jak je možné, že jsme toho tolik mohli zvládnout? Ale já to samozřejmě vím! Jde to jen díky tomu, že **jsme skvělý tým**. Opravdu skvělý. Pracovně i lidsky. Je to unikátní! Samotnou mě to fascinuje, dobíjí, dojíká a jsem na to hrdá!

**Základní tým Pexesa tvoří profesionálky, srdcačky, loajální pracovnice**, které nenechají problém ležet, mají snahu věci posouvat dál, sebevzdělávají se, záleží jim na obsahu i formě podávaných výkonů, spoluvytváří laskavé rodinné prostředí. A tak věřím, že se jim to vrací, že vnímají Pexeso jako své zázemí, práci, v níž se rozvíjí a do které se těší. Z toho se raduji, za to děkuji a těší mě, že se na ně můžu těšit.

**Silnou součástí týmu jsou také naši lektoři, lektorky a externě spolupracující experti a expertky**. Bez nich bychom nebyli na takové úrovni, kam nás dovedli a vedou. Jejich energie, nápadů a znalostí si velice ceníme a jsem ráda, že si do svého životopisu zapisují spolupráci s Pexesem.

**Nic by nešlo bez našich návštěvníků na kurzech a kroužcích**. S jejich podporou může Pexeso rozvíjet své projekty a působit i tam, kde například dětem není úplně hezky.

**Základním pilířem a držákem naší činnosti jsou dobrovolnice a dobrovolníci**. Jak dospěláci, tak junioři či ti firemní. Pocit, že s Vámi někdo spolupracuje ve vlastním volnu, pro radost, aby podpořil dobrou myšlenku, anebo fyzicky pomohl při akci, to je jako mít svého Pátka.

**A samozřejmě fungujeme také díky našim podporovatelům, dárcům, donorům, sympatizantům a spolupracujícím organizacím**. Jsou osvícení, jsou nezbytní a opravdu si moc vážíme toho, že stojí při nás a drží naše aktivity.

Vstávám od klávesnice, dávám si ruku na srdce, skláním se a děkuji všem, na které jsem v posledních řádcích myslela.

S úctou Mícha,  
předsedkyně Pexesa

Kdo jsme a co děláme .....	3
Pexeso rok po roce.....	4
Jaký byl rok 2019? .....	5
Co nás čeká v roce 2020? .....	6
Projekt Kulturně komunitní centrum Zbraslav .....	7
Co v Kulturně komunitním centru, tedy v Pexesu, najdete .....	8
A jak to celé vzniklo?.....	9
A jak to celé funguje?.....	9
Stručná historie budovy KKC.....	10
Náš tým .....	11
Personální zabezpečení.....	11
Personální struktura.....	12
Statistika není nuda aneb čísla za rok 2019 .....	13
Prokomunitní aktivity.....	14
Dobrovolnictví.....	14
Pravidelný program kurzů, kroužků .....	15
Pravidelný program pro nejmenší, rodiče s dětmi a předškoláky .....	16
Pravidelný program pro školáky .....	17
Pravidelný program pro dospělé.....	18
Příměstské tábory .....	19
Jednorázové akce .....	20
Zbraslavské jarmarky .....	22
Prosociální aktivity .....	24
Pexoklub.....	27
Jak hospodaříme .....	29
Donoři a další forma finanční podpory .....	30
Donoři .....	31
Přehled dotací za rok 2019 .....	32
Rozvaha k 31.12. 2019 .....	33
Výkaz zisků a ztráty 2019 .....	34
Co vše jsme v roce 2019 zaplatili, abychom připravili náš program .....	35
Peníze, které jsme získali, či vydělali, abychom mohli zaplatit veškeré náklady související s programem.....	36
Děkujeme za spolupráci .....	37
Kontaktní informace .....	38

## Kdo jsme a co děláme

**Dobrý den,**

**jmenujeme se PEXESO, je nám 14 let a můžete nás potkat na Zbraslavi.**

První tři roky života jsme fungovali na spontánní vlně angažovanosti, nadšení pro komunitu, čistého dobrovolničení a snahy přispět k radostnému kлокotu v místě, kde žijeme. Hlavním cílem bylo zajímavé, laskavé a inspirativní trávení volného času s důrazem na jednotlivce, úzkou rodinu a v podstatě i tu širokou, přátelskou či spolupracující v rámci Zbraslavi. Vedle pohodových okamžiků jsme se začali seznamovat také s těžkými životními situacemi, jež návštěvníci našich programů prožívali.

Následovalo období, během kterého jsme zjistili, že na mnohé aktivity již nestačíme a není možné je vykonávat dobrovolnický. Náš tým se začal profesionalizovat, a to nejen směrem k placeným funkcím, ale také spoluprací s experty z mnoha oborů. Abychom mohli rozšířit naše aktivity a uspokojit rostoucí poptávku po našich službách i pro klienty v sociální či finanční tísní, vzdělali jsme se v dotační problematice a postupně začali spolufinancovat naše aktivity i takto. A naše činnost se začala rozvíjet do dvou oblastí.

Původní činnost zůstala – práce s komunitou, dobrovolnictvím, smysluplně tráveným volným časem, vzdělávacími aktivitami, zájmem o místo, kde žijeme, ve snaze odolat jedinečnosti centrální Prahy. Pokračovali jsme v organizování kurzů, velkých jednorázových akcí, farmářských trhů, přednášek, příměstských táborů, workshopů apod., a tak se upevňovala **PROKOMUNITNÍ ČÁST** našich aktivit.

V reakci na potřeby našich návštěvníků jsme začali pracovat na podpoře dětí, potažmo rodin v nesnadných životních situacích. Postavili jsme tým sociálních pracovníků, psychologů, terapeutek, lektorů vzdělávání a expertů v poradnách, založili klub s nízkoprahovými prvky, a tak vznikla **PROSOCIÁLNÍ ČÁST** našich aktivit.

Oba tyto směry našeho fungování jsme provedli obdobím dospívání a přesto, že jsme si jisti jejich profesionální zralostí, troufáme si napsat, že je rozvíjíme neustále až do dnešních dnů. Návštěvníci Pexesa si mnohdy ani nevšimnou, že naše prostory a aktivity nejsou jen zprostředkovateli zábavy a neformálního vzdělávání, ale také bezpečným prostorem pro nabrání sil v případě, že se dostanou do těžké životní situace.

**Zbraslav je nám domovem, máme dveře, srdce i mysl otevřenou, prosím vstupte, jste vítáni.**

**Na následujících stránkách se dozvíte více o naší činnosti v roce 2019. Předchozí výroční zprávy naleznete na [www.pexeso.org](http://www.pexeso.org).**

## Pexeso rok po roce

- 2005** setkávání nadšenců, první pracovní schůzky, hledání prostorů, první akce
- 2006** vzniká **občanské sdružení PEXESO**, stáváme se členy **Sítě mateřských center**, budujeme zázemí
- 2007** získáváme ocenění „**Společnost přátelská rodině**“, žádáme o první dotace, další nový prostor, nové a nové akce
- 2008** další prostor, angažujeme se občansky, organizujeme nové akce, vše dobrovolnický
- 2009** nové prostory, 100% nárůst všech aktivit, první částečné pracovní úvazky
- 2010** vzniká klub pro školáky – **PEXOklubovna**, pořádáme **Zbraslavské jarmarky**
- 2011** spoluzakládáme **Unii center pro rodinu a komunitu**, akce s Černým divadlem Jiřího Srnce, probíhají Zbraslavské jarmarky, dostáváme výpověď z dosavadních prostor a bojujeme o přežití
- 2012** získání **pověření k sociálně-právní ochraně dětí**, dochází k rozšíření sociálního projektu **Přes překážky**
- 2013** roste poradenská činnost, doučování, integrace osob se sociálním znevýhodněním
- 2014** opět rozjíždíme **Zbraslavské jarmarky**, organizujeme komunitní akce, posilujeme sociální projekt
- 2015** před blížícím se 10. výročím organizace trochu bilancujeme: 400 osob na cca 50 kurzech/kroužcích týdně, 56 jednorázových akcí za rok, 14 Zbraslavských jarmarků, 25 hodin sociální práce, 93 hodin sociální poradny, 126 hodin terapeutických sezení, 5 integrovaných dětí, 22 asistovaných předání dětí, 22 přednášek, 13 seminářů pro pěstouny, 151 hodin klasického doučování a 110 speciálního vzdělávání dětí, 6 sbírek pro 6 rodin, 175 návštěvníků Pexoklubu a 17 dotačních žádostí
- 2016** ze sdružení vzniká spolek, probíhají oslavy 10 let existence, vznikají nové komunitní akce, **poprvé píšeme žádost o dotaci EU**
- 2017** **získali jsme evropskou dotaci**, rozšířili svou činnost, rozpočet, tým, administrativu a po celý rok jsme se v tom snažili najít systém a rovnováhu
- 2018** došlo k ukotvení systému fungování celého týmu v rámci evropské dotace a dalších dotačních titulů, začaly a celý rok probíhaly **práce na realizaci projektu rekonstrukce budoucího působiště Pexesa**-opět v režimu evropských dotací a související přípravy na stěhování na přelomu roku 2018/19
- 2019** stěhujeme se do nových prostor a **slavnostně otevíráme Kulturně komunitní centrum Zbraslav** za účasti primátora Hlavního města Prahy a starostky MČ Praha-Zbraslav. **Všechny své prosociální a prokomunitní služby můžeme poskytovat pod jednou střechou**



## Jaký byl rok 2019?

**Nejraději bych napsala – prostorově přelomový.** Pexeso existuje již 14 let. Za tu dobu jsme se stěhovali 6x. Do aktuálního objektu jsme se vraceli po 8 letech. V roce 2009 jsme se sem stěhovali poprvé – do budovy bývalých jeslí. Rozpadající se, ale prostorné. V roce 2011 jsme ji museli opustit. Chátrala do roku 2018, kdy proběhla její rekonstrukce, a v roce 2019 jsme se sem, do nové, čisté a funkční budovy vrátili. Sláva!

**Poprvé v pěkném a nově zrekonstruovaném objektu. Poprvé jsme se mohli „jen“ nastěhovat, dovybavovat a věšet obrázky na zdi. Netrhali jsme podlahy, nekytovali okna, neřešili nefungující odpady atd., atd. Velmi si vážíme toho, že po 14 letech naší práce pro místní komunitu - v ne vždy ideálních podmínkách - zajistila městská část pro naše klienty skutečně důstojné prostory.**



Nebyl moc čas zabývat se stěhováním. Měli jsme předem vymyšlené kroky na metry i hodiny dopředu. Začínal totiž nový semestr, a tak tým zabydloval prostor, ale zároveň rozjížděl další pololetí. Byla to darda.

Nejdříve pilotní program, potom slavnostní otevření s komentovanými prohlídkami – milé, s velkou návštěvností, výborným občerstvením a důstojnou delegací. A potom už rovnou „ostrý provoz“ - zápisy do kurzů, dotace, poradenství, všechna nová i dosavadní administrativa, logistika atd. A do toho zvelebování zahrady KKC z vlastních zdrojů a s pomocí dotace od Nadace O2. Prostě tradičně – fofr. Ale „vyňuhané“ zázemí nám dělalo radost, a tak jsme rok 2019 zvládli v turbulentním režimu, ale úspěšně. Vivat týmu a všem kdo u toho byli!

## Co nás čeká v roce 2020?

Milé čtenářstvo, milý týme, čeká nás další plnotučný rok, společný rok 2020. Během něho bychom měli, jak jsme již leta zvyklí, svědomitě plnit smlouvy k více než desítce dotačních podpor, jež jsme díky úspěchu s dobrými projekty získali. Můžeme se těšit na zábavnou, ale zodpovědnou a často nesnadnou práci, s níž si jistě poradíme. Práci s klienty všech věků, nálad i povah. Práci s klienty, kteří k nám budou přicházet za odpočinkem, zábavou, aby se dozvěděli něco nového, aby se pokusili upravit, co jim v životě nefunguje, aby nebyli sami, aby udělali něco pro druhé.

Po práci s prostorem a jeho využitím, budeme pracovat na posílení týmů, komunikaci uvnitř organizace i ven, na dalších a navazujících dotačních výzvách. **Apeluji proto na týmovou solidaritu, konstruktivní myšlení, flexibilitu, schopnost improvizace, toleranci, trpělivost, lidskost a radost. Těším se na rok 2020 a přeji do něho Pexesu i jeho návštěvníkům hodně sil, zdraví, štěstí a dobré nálady.**

**Michaela Bernardová,**

zakladatelka a předsedkyně spolku



## Projekt Kulturně komunitní centrum Zbraslav

Během února 2019 jsme se přestěhovali do nově zrekonstruovaných prostor Kulturně komunitního centra Zbraslav (KKC) v Žabovřeské ulici 1227 u „oválu“ Slunečního města do budovy bývalých jeslí. Po 8 letech jsme se opět vrátili na místo, kde jsme kdysi 3 roky působili. A jsme rádi, že nyní můžeme všechny naše služby poskytovat pod jednou střechou.

Slavnostní otevření KC proběhlo v pátek 15. března a bylo opravdu slavnostní – za účasti **primátora Hlavního města Prahy MUDr. Zdeňka Hřiba a starostky MČ Praha-Zbraslav Ing. Zuzany Vejvodové a dalších vážených hostů.**





## Co v Kulturně komunitním centru, tedy v Pexesu, najdete

### Pavilon A – prostory prosociální části centra:

**poradny** – psychologické, terapeutické, sociální

**sál** – multifunkční prostor, sloužící jak pro sociální práci s rodinou v krizové situaci, tak i pro plánované kulturní/vzdělávací aktivity menších forem

**Pexoklub** – klub pro školní děti s prvky nízkoprahového zařízení, s otevírací dobou podle potřeb veřejnosti (v pracovních dnech odpoledne, během prázdnin dopoledne)

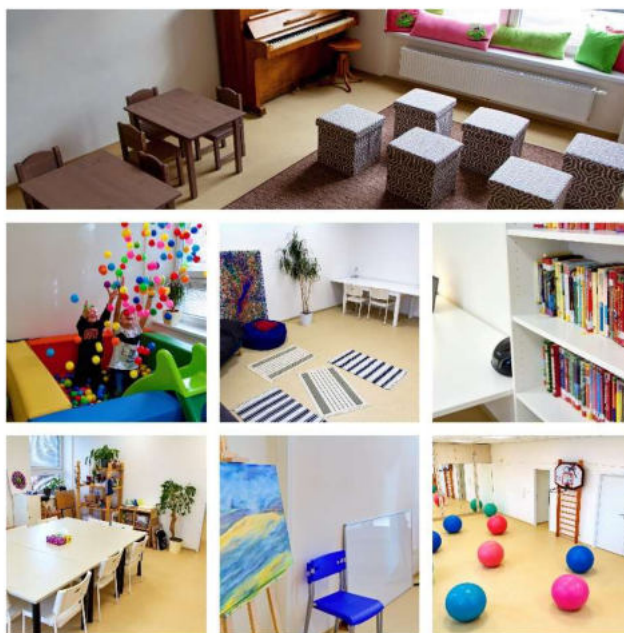
### Pavilon B – prostory komunitní části centra:

**Setkávárna/herna** – prostor pro strukturovaný program i volný vstup rodičů s dětmi

**výtvarka-technická laboratoř** – prostor pro tvořivé dílny

**hudební místnost** – prostor pro strukturovaný program i volný vstup rodičů s dětmi

**tělocvična** – prostor pro strukturovaný program a kulturní/vzdělávací aktivity menších forem, dopoledne probíhá převážně strukturovaný program pro rodiče s malými dětmi a předškoláky, odpoledne probíhají kurzy pro školáky, večer pro dospělé



### Možnost volného pobytu v centru:

**Setkávárna/herna** (s přihlédnutím na kapacitu prostoru), **Pexoklub** (pro školáky), **v prostoru zahrady** (bude rekonstruována v průběhu roku 2020 a otevřena s otevírací dobou Pexesa), **formou výpůjčky prostoru** (s přihlédnutím na kapacitu prostoru)

**Venkovní prostory** – můžeme se potkávat na zahradě, posedět pod slunečníky na terasách, využít přístřešků pro kočárky a pro kola

## A jak to celé vzniklo?

Projekt KKC je výsledkem **spolupráce s MČ Praha-Zbraslav**, na počátku byla grantová výzva z Evropské unie v **operačním programu Praha-pól růstu**. Městskou část tento operační program zaujal jako zdroj financí pro zřízení zázemí pro komunitní aktivity. Takový prostor na Zbraslavi významně chyběl, budova bývalých jeslí se přirozeně nabízela k rekonstrukci. Vlastní rekonstrukce je však pouze půlka, městská část proto vypsala veřejnou výzvu, která hledala vhodného partnera pro provoz centra. Jako jediná organizace se nabídlo PEXESO, z.s., které přišlo s projektem odpovídajícím požadavkům nejen městské části, ale také dotačního programu.

Městská část tedy připravila stavební část, Pexeso programovou náplň a se společným projektem jsme podali žádost o dotaci. V dotačním řízení jsme uspěli a **Zbraslav tak získala 12 milionů na stavební rekonstrukci objektu pro vznik Kulturně komunitního centra**.

Velké poděkování patří všem, kteří se s námi podíleli na vlastní stavbě – **paní J. Krupičkové a E. Šinknerové z ÚMČ Praha-Zbraslav, projekční kanceláři Projekce CZ**, generálnímu dodavateli firmě **RODDOM, Ing. Kubátovi ze společnosti FANSTAV**, který prováděl technický dozor. Fázi stavby, díky jejich profesionálnímu nasazení, máme již úspěšně za sebou. **Děkujeme také starostce MČ Praha-Zbraslav Ing. Zuzaně Vejvodové, bez jejího zapojení by KKC Zbraslav nevzniklo.**



## A jak to celé funguje?

PEXESO má budovu v **bezplatné výpůjčce po dobu 12 let** za účelem **poskytování sociálních služeb a volnočasových aktivit**. PEXESO, z.s. **nehradí nájem** (viz zdůvodnění v další kapitole), **ale hradí veškeré další náklady spojené s provozem centra**. V roce 2019 (v této kapitole uvádíme jen náklady v nové budově KKC od 1.2.2019) tyto náklady činily:

**Náklady na přestěhování Pexesa, z.s. do nového působiště: 33.000 Kč.**

**Náklady spojené s provozem budovy KKC:**

**spotřeba el. energie, plynu a vody: 166 835 Kč • úklidové a hygienické prostředky: 19 975 Kč • odvoz odpadu: 6 787 Kč • nákup materiálu a vybavení pro nové KKC Pexeso: 32.275 Kč • prvotní investice do založení zahrady 32 641 Kč**

## Stručná historie budovy KKC

**2011** Úřad pro zastupování státu ve věcech majetkových svěřuje budovu 1227 Městské části, podepsáno tehdejší starostou Ing. Hánělem, s podmínkou, citujeme ze smlouvy o převodu: „(...) v případě převodu nemovitostí z důvodu veřejného zájmu nelze převedené nemovitosti využívat ke komerčním či jiným výdělečným účelům, nelze je pronajímat a nelze je dál převádět ve prospěch třetí osoby. Toto omezení se sjednává na dobu 20 let od právních účinků vkladu vlastnického práva do katastru nemovitostí. (...)“

**2016** Městská část se rozhoduje opravit zdevastovanou budovu v rámci grantové výzvy EU operačního programu Praha-pól růstu (dále jen OP PPR) v rámci výzvy: Zvyšování kapacit nízkoprahových a kulturně komunitních center poskytujících zázemí pro sociálně aktivizační aktivity, proběhla výzva k podání nabídky spolupráce na realizaci projektu dle podmínek grantové žádosti.

**2017** Městská část připravila stavební část projektu, Pexeso připravilo programovou část projektu. Byla podána společná žádost o dotaci.

**2018** díky dobře sepsanému projektu jak ve stavební části, tak v programové části (know-how organizace Pexeso s 12 lety zkušeností práce s cílovou skupinou) získala Zbraslav na rekonstrukci dotaci 12 mil. MČ poskytla povinnou spoluúčasť 3 miliony.

**2018-2019** úspěšně proběhla stavba centra, byla sepsána smlouva o zápůjčce s organizací Pexeso (dle podmínek svěřeni není účtován nájem, jiné náklady specifikované ve smlouvě hradí Pexeso). V lednu 2019 bylo centrum předáno do provozu, v únoru 2019 bylo centrum otevřeno pro veřejnost a poskytuje veřejnosti služby specifikované projektem OP PPR



## Náš tým

### Personální zabezpečení

Pexeso je spolek, jehož formální strukturu tvoří **Valná hromada, Rada, předsedkyně a členové spolku.**

Provozní fungování zajišťuje Rada, které je zodpovědný **realizační tým (RT) vedený 4 vedoucími koordinátorkami a garantkami odbornosti v případě týmu prosociálních aktivit.** Pod tyto koordinátorky a garantky spadá **5 pracovních skupin**, kde pravidelně pracuje **10 dobrovolnic/ků, dalších 135 dobrovolníků (94 dospělých a 41 juniorních) pomáhá při akcích**, třeba i na jedné jediné oblíbené za rok, i za to jsme rádi. Využíváme také 4 odborných dobrovolných konzultantů.

Pexeso zaměstnávalo **v roce 2019 na částečné pracovní úvazky 18 osob.** Dále s námi **spolupracovalo dalších 116 členů týmu v mimopracovním poměru** – lektoři pravidelného programu (40 osob), podpůrní pracovníci, terapeuti, brigádníci při různých komunitních akcích a Zbraslavských jarmarcích (většinou cca 1-10 hodin týdně).



**Horní řada zleva:** Lenka Soukupová, Danka Zubová, Eliška Dvořáková, Lenka Dvořáková, Michaela Bernardová, Květa Carzoli, Marcela Michálková, Lenka Klímová, Nikola Třešňáková, Eva Sýkorová, Zuzana Malá

**Dolní řada zleva:** Jana Viňanská, Karolína Kučerová, Darina Malá, Radka Hanáková, Nataša Balvínová, Kateřina Beerová, Martina Pecinová

Foto: Jana Labuťová

## Personální struktura

### VÝKONNÁ RADA

Mgr. Michaela Bernardová – předsedkyně spolku, členka výkonné rady

Ing. Lenka Klímová – místopředsedkyně spolku, členka výkonné rady

Ing. Hana Marková – členka výkonné rady

### FINANČNÍ ŘÍZENÍ A FUNDRASING

Ing. Hana Marková – finanční manažerka organizace

Tanya Baklaga – finanční manažerka organizace (zástup během mateřské dovolené 01-02/2019)

Ing. Květa Carzoli FCCA – supervizorka

Helena Ebrová – grantový fundraising

Eliška Malíková, Ing. Jana Petrášková, Ing. Marta Werenycká – grantový fundraising, dobrovolnice

Jana Žilková – účetní

Ing. Lenka Tůmová – účetní a daňová poradkyně

### PROKOMUNITNÍ AKTIVITY

- sportovní, výtvarné, vzdělávací, jednorázové, dlouhodobé projekty

Ing. Lenka Klímová, Lenka Soukupová, Ing. Radka Hanáková, Bc. Nikola Třešňáková, Lenka Dvořáková, Ing. Karolína Kučerová, Lenka Ryšková

### PROSOCIÁLNÍ AKTIVITY

Mgr. Michaela Bernardová – garant sociálních aktivit

Sociální pracovníce – PhDr. Danka Zubová, PhDr. Nataša Balvínová, Mgr. et Mgr. Anna Kudláková, Mgr. Lenka Kernerová, Lucie Solníková, DiS., BcA. Magdaléna Nováková, Mgr. Eliška Dvořáková, Bc. Jana Viňanská, Mgr. Markéta Břichcínová

Ing. Karolína Kučerová – podpora dobrovolnictví

Mgr. Petra Lišková, Mgr. Kateřina Beerová, Mgr. Michaela Kvasničková – psychologičky, terapeutky

Ivan Olenič – terapeut

### PODPŮRNÝ TÝM

Ing. Lenka Klímová – HR a vedení podpůrného týmu

Zuzana Malá, Bc. Eva Sýkorová, Barbora Boudová, Klára Hašková – recepční

Darina Malá – hospodářka a provozní

Mgr. Martina Pecinová – propagace a PR

Mgr. Marcela Michálková – web a IT



## Statistika není nuda aneb čísla za rok 2019

**2.172** UNIKÁTNÍCH NÁVŠTĚVNÍKŮ



**90** KURZŮ A KROUŽKŮ

**785** HODIN PŘÍPRAVY NA VYUČOVÁNÍ



PRO **64** DĚTÍ



**45** WORKSHOPŮ, PŘEDNÁŠEK A BESED

PRO **444** NÁVŠTĚVNÍKŮ



**26** PROKOMUNITNÍCH AKCÍ

PRO **3.659** UNIKÁTNÍCH NÁVŠTĚVNÍKŮ



**11** PŘÍMĚSTSKÝCH TÁBORŮ

PRO **140** DĚTÍ

**1.281** VSTUPŮ DO PEXOKLUBU ZDARMA

PRO DĚTI ZE **147** RODIN



**1.853** ODBORNÝCH INTERVENCÍ

PRO **585** OSOB

## Prokomunitní aktivity

Ano, není to snadné sousloví, ale vyjadřuje vše. **Naše činnost je totiž zacílená především na práci s komunitou čili skupinou lidí.** Komunitou v celospolečenském rozměru – podporou angažovanosti a zájmu občanů o místo na světě, kde žijí.

V **lokálním měřítku** se stejným obsahem, ale v rozšíření na zdravý patriotismus a propojení s dalšími místními organizacemi. V neposlední řadě pracujeme s komunitou, vzniklou kolem Pexesa. Tě se snažíme zajistit místo pro setkávání, kvalitní trávení volného času, bezpečné zázemí a inspiraci. Jedná se o rodiny, účastníky kurzů a jednorázových akcí, vzdělávacích projektů, dobrovolnických klubů apod.

Velkým cílem během aktivit pro děti i dospělé je posilování týmu tak, aby se na kurzech, workshopech a příměstských táborech nejen seznámili, ale i poznali, spřátelili a nejlépe, jejich přátelské vztahy přecházely i za hranice Pexesa. Dále se snažíme **o práci s komunikací ve skupině, práci s heterogenní skupinou klientů, koncepční zavádění nových postupů apod.**

Ceny aktivit stanovujeme tak, aby klienti **volili pro trávení volného času spíše kvalitní program na Zbraslavi než atraktivní a blízkou Prahu.** Snažíme se být efektivní, konkurenceschopní a dostupní.

V případě diagnostikování potřeby jednotlivce/rodiny (na základě odborného doporučení sociální pracovnice Pexesa) poskytujeme jakoukoliv naši službu se slevou, za symbolickou cenu, anebo zdarma.



ČARODĚJNICKÁ STEZKA • ATLETICKÉ ZÁVODY • POHÁDKOVÝ LES •  
 LAMPIÓNŮVÝ PRŮVOD • BURZA OBLEČENÍ • VÝBORNÉ KOLÁČE A DALŠÍ...

**Již 12 let pro Vás organizujeme s velkou pomocí našich dobrovolníků.**

## Dobrovolnictví

Milí naši dobrovolníci, děkujeme Vám ještě i touto cestou. **Bylo Vás v roce 2019 obdivuhodných 94 dospělých a 41 juniorů.** Přispěli jste do našeho **KLUBU DOBROVOLNÍKŮ** svými nápady, energií a nadšením, ale také jste se zapojili do tradičních akcí.

Je skvělé si po roce vybavit setkání s Vámi na Pohádkovém lese, při brigádách na zahradě i v budově KKC nebo při charitativním prodeji knih před Vánoci. **V roce 2019 jsme spolu zvládli neuvěřitelných 30 akcí.**

Také firemní dobrovolníci z **Herz autopůjčovna, Novartis, Moneta Money Bank, České podnikatelské pojišťovny, McKinsey** v rámci platformy **Byznys pro společnost - Zapojímse.cz** pomáhali se zvelebením Pexesa v jeho novém působišti, a to tradičně již 11. rokem. Děkujeme.

## Pravidelný program kurzů, kroužků

V Pexesu probíhalo v roce 2020 průměrně **za oba semestry 90 kurzů týdně** (neformálně-vzdělávací, sportovní, taneční i výtvarný charakter) a dále se rozvíjel odpolední Pexoklub pro školáky a mládež (každý pracovní den). Aktivity jsou rozděleny dle věku, a to pro skupiny: rodičů s dětmi od 3 měsíců, předškoláků a školáků, večer nebo v ranních hodinách nabízíme aktivity pro dospělé.

Programové aktivity probíhaly v době školního roku, tedy celoročně, s výjimkou školních prázdnin, vzhledem ke snížené poptávce. Přesto jsme i v červenci a srpnu nabízeli několik kurzů cvičení pro dospělé a děti. Dále pak probíhalo **11 cyklů týdenních příměstských táborů pro předškoláky a školáky**, o které je stále větší a větší zájem.



**Pravidelný program kurzů obměňujeme každý semestr.** Kurzy, o které je menší zájem, jsou nahrazovány kurzy novými. Kurzy, které posuzujeme jako společensky přínosné (Technik či robotika pro chlapce apod.), se snažíme více prosadit, podpořit, nebo dotovat, abychom je udrželi. **Program probíhá každý pracovní den od cca 8.30 do 21.00 hodin.**

Dále byla pravidelně k dispozici každý pracovní den **Setkávárna**, jež provozujeme jako volně přístupný nezaplatněný prostor Pexesa k setkávání návštěvníků všech věkových skupin, účastníků našich aktivit, ale i těch, kteří přijdou do centra jednorázově/náhodně. Je možné v něm využít hernu pro děti a občerstvení po celou otevírací dobu recepce. **Zároveň zde po celý rok probíhaly vzdělávací přednášky a workshopy s tematikou zvyšování rodičovských kompetencí (1-2x měsíčně).**



## Pravidelný program pro nejmenší, rodiče s dětmi a předškoláky

**200** KLIENTŮ PRAVIDELNÉHO PROGRAMU



**26** KURZŮ A KROUŽKŮ TÝDNĚ

Programy pro rodiče s dětmi od 0 do 4 let

Programy pro děti od 4 do 7 let bez rodičů

**2x** TÝDNĚ



**Dětský klub s Montessori prvky pro děti od 2 do 4 let bez rodičů**

**PRO 46 DĚTÍ BĚHEM CELÉHO ROKU**

Podobně jako v minulém roce, probíhala pro předškoláky i letos **angličtina**, **Hudební příprava a Výtvarná dílna** a nově jsme v rámci obměny aktivit nabídli **kurz Tajemství přírody** s praktickými pokusy a zkoumáním fauny a flóry kolem nás a rukodělnou **Dílnu skřítků**. Jedním z nejoblíbenějších kurzů pro předškolní děti zůstává **Atletáček – děti na startu**, všeobecná sportovní příprava, která probíhá 3x týdně. Pro velký zájem se nám podařilo otevřít další atletický kroužek – **Atletáček, příprava pro 4-6leté**, který probíhá jednou týdně. A úplnou novinkou je kurz, který běží od září 2019, **Hudebně-dramatický kroužek pro předškoláky**, kurz probíhá 2x týdně.

Pravidelně probíhaly pro nejmladší věkovou kategorii opět kurzy cvičení rodičů s dětmi + nácvik jemné motoriky, sportovní hry, masáže miminek, výtvarná dílna pro rodiče s dětmi, muzicírování a oblíbená **Montessori herna pro rodiče s dětmi od 1,5 roku**. Dva kurzy cvičení pro maminky nabízíme s hlídáním dětí, které je velmi oblíbené.

Dále jsme organizovali **2x týdně dopolední školičku – Dětský klub s Montessori prvky pro děti od 2 do 4 let bez rodičů**, kterou během roku navštívilo celkem **46** dětí.

Pro místní mateřské školy jsme **zorganizovali pro celkem 40 předškoláků 3 setkání v Pexesu /Montessori a herna a výtvarná dílna/ a také jsme 2x uskutečnili Atletické dopoledne v Mateřské škole Nad Parkem**.

**Kurzy pro děti do 6 let jsou podporované hlavním městem Prahou a vybrané kurzy rodičů s dětmi Ministerstvem práce a sociálních věcí (aktivity projektu Vyšší rodinná jsou podpořeny z národního dotačního programu Rodina).**

**Mimo pravidelný program pro děti do 6 let jsme uspořádali jednorázové víkendové akce:**

2x Montessori hernu, 2x Pohybové hrátky s angličtinou a seminář ke Klubíku pro maminky, aby se děti nebály odloučení, které vedla psycholožka Mgr. Michaela Kvasničková.

## Pravidelný program pro školáky

**408** DĚTÍ NAVŠTĚVUJÍCÍCH PRAVIDELNÝ PROGRAM



**46** KURZŮ A KROUŽKŮ TÝDNĚ



**846** MÍST PRO ŠKOLÁKY V KURZECH A KROUŽCÍCH



**Kurzy pro školáky jsou podporované Hlavním městem Prahou a Ministerstvem školství, mládeže a tělovýchovy (MŠMT). V nabídce máme následující typy kurzů:**

**Tvůrčí:** Keramika (2x mladší + starší), Kreativní klub, Módní návrhářky (3 skupiny), Výtvarné dílny (3 skupiny)

**Vzdělávací:** Feuersteinovo instrumentální obohacování (Učíme se učit), Technik (mladší + starší – dále jen “MS”), Programování robotů Lego Mindstorms (2 skupiny), Filmová tvorba–vytváření a úpravy videí, Flétna (3 skupiny + nově nauka), Kytara bez not (7 skupin + individuální) a Piano. Dále pak kurz Přežití, aneb Bažičák (2 hodiny zábavně-vzdělávacích aktivit venku v přírodě)

**Sportovní:** Atletika (MS) - celkem 5 kurzů, Posilování s TRX pro náctileté a Sport plus (všeobecná sportovní příprava – MS)

Od září 2019 jsme rozšířili nabídku kurzů pro cílovou skupinu o jeden kurz **Keramiky** i jeden kurz **Módní návrhářky** s šitím na stroji. Nově jsme přidali **Bojové sporty, kompenzační cvičení Srovnej záda a Konverzaci AJ**. Pro velký zájem jsme navýšili počet hudebních kurzů o tři skupiny **Kytary bez not** a jednu skupinu **Hry na flétnu + hudební nauku**. Zvýšený zájem školních dětí o nevykonnostní/zájmovou hru na hudební nástroje, stejně jako např. o výuku šití na stroji v rámci kurzů “návrháček” vnímáme jako velmi pozitivní.

Jako doplňkovou službu zdarma stále zachováváme **doprovod dětí na kurzy ze školní družiny ZŠ V. Vančury** pro školáky až do 10 let věku. Na sportovních kurzech, organizovaných v prostorách místní ZŠ, nabízíme kromě vyzvednutí z družiny před kurzem i navrácení dětí po jeho skončení zpět. **V roce 2019 doprovod na kurzy využilo 19 dětí.**

## Pravidelný program pro dospělé

**308** KLIENTŮ NAVŠTĚVUJÍCÍCH PRAVIDELNÝ PROGRAM



**18** KURZŮ TÝDNĚ



**57 %** NÁRŮST ZÁJMU O KURZY PO PŘESTĚHOVÁNÍ

V jarním semestru jsme přidali **lekce výuky běhu** a v podzimním **cvičení Permanento**. Soustředili jsme se na kvalitu těchto a tradičně poskytovaných kurzů. Naši nabídku pro dospělé jsme doplnili o **jednorázové pravidelné víkendové workshopy na témata inovací v pohybu (Permanento), tmelení rodinných vztahů (Táta, syn a opasek) a duševní očisty**.



Z tradičních kurzů jsou stále v popředí zájmu „**klidová a sebezvojová cvičení**“ - Power jógy jak pro ženy, tak i pro muže, Pilates a klasická jóga. Vedle těchto aktivit dáváme prostor i specifickým zájmům jako je zpěv Werbeck metodou, břišní tanec pro ženy, ateliér figurální kresby apod. V aktivitách pro dospělé podporujeme myšlenku tvorby “party”- poznávání se navzájem i mimo kurzy, což je pěkným výstupem našeho komunitního záměru.

## Příměstské tábory

V době školních prázdnin jsme dětem a mládeži nabídli různé typy příměstských táborů, kde mohly aktivně trávit volný čas netradičními zábavnými činnostmi za asistence zkušených lektorů. V roce 2019 se pro školní děti uskutečnilo **7 táborů během prázdnin:**

**Dva všeobecné týdenní tábory s etapovou hrou – SMRŠŤ NEVŠEDNÍCH ZÁŽITKŮ a PEVNOST BOYARD a dva sportovní tábory – třídenní letní a čtyřdenní podzimní.**

**Tři výtvarné tábory: DÁNSKO – království s bohatou historií a BRAZÍLIE – země mnoha nej...,** při kterých vznikla úžasná umělecká díla. Třetím táborem byl **3. ročník VÝTVARNÉ AKADEMIE** pro starší školáky a mládež **KRAJINA MÉ FANTAZIE** zaměřený na techniku akvarelu. **Všech příměstských táborů v roce 2019 se zúčastnilo 115 dětí školního věku.**

**Pro předškoláky jsme zorganizovali 2 letní příměstské tábory** Hýbej se a tvoř! a Barevný svět kolem nás! kterých se zúčastnilo vždy 15 dětí, celkem tedy 30 předškoláků.

**V srpnu 2019 jsme poprvé na základě poptávky z Jesle Zbraslav zorganizovali 2 příměstské tábory s Montessori prvky pro děti od 2 let, každý s kapacitou pro 10 dětí.**



## Jednorázové akce

# 9.400 NÁVŠTĚVNÍKŮ



# 84 JEDNORÁZOVÝCH AKCÍ



## 17 AKCÍ PRO RODINY



víkendové Montessori herny • příměstské tábory pro předškoláky a dětský týdenní prázdninový klub s Montessori prvky • pohybové hry s angličtinou • otisky ručiček • čarodějnická stezka, pohádkový les, lampionový průvod • pečení perníčků pro seniory • muzikoterapie • Mezinárodní den úsměvu či Mezinárodní den míru • a další



## 24 AKCÍ PRO DĚTI

víkendové Montessori herny • příměstské tábory pro předškoláky a dětský týdenní prázdninový klub s Montessori prvky • pohybové hry s angličtinou • otisky ručiček • čarodějnická stezka, pohádkový les, lampionový průvod • pečení perníčků pro seniory • muzikoterapie • Mezinárodní den úsměvu či Mezinárodní den míru • a další s 98% účastí převážně školních dětí

## 34 AKCÍ PRO DOSPĚLÉ



věnování • Zbraslavské Jarmarky • bazar kniha za knihu • burzy dětského oblečení • garážový prodej • koncert sv. Václava • plesotánčírna ve spojení se skautským plesem • řemeslné workshopy Táta, syn a opasek • workshop o inovativním způsobu pohybu Permanento • 4 sebezvojové workshopy s tématy komunikace a práce s osobním potenciálem

## 9 PŘEDNÁŠEK PRO DOSPĚLÉ



s tématy vycházející ze zájmu samotných rodičů, týkajícími se především komunikace a výchovy dětí. Nejvíce vyhledávanými tématy byla šikana, zvládání vzteku a vzdoru u dětí a sourozenecké vztahy.

Novinkou v letošním roce bylo vytvoření prostoru k realizaci **akcí, které měly za cíl rozvoj Komunitního centra Pexeso**. Účelem tohoto typu událostí je aktivní a nenásilné propojení primárních a sekundárních cílových skupin, zvýšení obecného povědomí veřejnosti o problémech primárních cílových skupin a přispění k jejich aktivizaci.

Za tímto účelem jsme připravili **od března 2019 celkem 9 tematicky zaměřených událostí** (např. Den levorukosti, míru, úsměvu), které díky volnému vstupu a žádných dalších nákladů, se mohla účastnit široká veřejnost z různých sociálních poměrů. **Odborným odhadem tyto akce navštívilo celkem 500 jednotlivců.**



Letos jsme se podruhé zúčastnili **Evropského týdne programování, který se konal od 6. do 21.10. 2019 v projektu Meet and Code**. Pro školáky jsme připravili **workshop Robotika a technika**, kde si děti vyzkoušely programování a ovládání robotů Lego Mindstorms EV3 a NXT – robotické úkoly, dráhy a programování, elektronické stavebnice Boffin a výrobu vlastního kaleidoskopu. Úkoly je provázeli 4 odborní lektoři, vstup zdarma byl zajištěn díky podpoře Nadace VIA.

## Zbraslavské jarmarky

Zbraslavské jarmarky jsou značkou pro místní trhy spojené s řemeslnými produkty. Kladou si za cíl vytvářet na Zbraslavi komunitní prostor pro setkávání lidí z blízkého i vzdáleného okolí tak, jako tomu bylo na tržištích vždy přirozeným zvykem. Projekt Zbraslavské jarmarky poprvé probíhal v letech 2011-2012 a po nechtěném přerušení se opět vrátil na náměstí v dubnu 2015 (v prosinci 2014 - adventní trhy). Sezona trvá vždy od dubna do října, každou druhou sobotu dopoledne. **V roce 2019 jsme realizovali 12 trhů sezónních, 2 vánoční na Zbraslavi a 1 vánoční v Radotíně.**

Naši prodejci jsou převážně **regionální producenti (farmáři, řemeslníci)**. Pro zpestření trhu nabízíme **2 až 3 stánky se zahraničními specialitami**, které se nedají v České republice vypěstovat (např. olivový olej, čerstvé mandle, ...) či jsou unikátní pro dané země (např. Uzbecké, Tyrolské potraviny).



Filozofie projektu Zbraslavských jarmarků je vytvořit komunitní prostor, kde se propojí místní obyvatelé, kteří se od nepaměti dělí na starousedlíky a nově přistěhované, oživit Zbraslavské náměstí, podpořit lokální – přímé farmáře, řemeslníky a nabídnout občanům kvalitní a prověřené produkty. Návštěvníci si mohou nakoupit dárky pro radost, ale také suroviny pro přípravu jídel či hotová jídla, aby mohli na jarmarku strávit čas, pobýt, nasytit se.

V uplynulém roce 2019 jsme se zamysleli nad vlastní ekologickou stopou a chtěli k tomu neformální cestou přivést i naše zákazníky. Vydali jsme novou podmínku pro všechny prodejce ZJ. Jednalo se o zákaz prodeje a používání igelitových sáčků, tašek na trhu. Zajistili jsme prodejčům slevy u velkoobchodů a distributorů, kteří je prodávají kompostovatelné či z obnovitelných zdrojů. Současně jsme vytvořili cílené promo i na návštěvníky trhu, aby si brali s sebou vlastní proutěné koše nebo plátěné tašky apod. Cílem této myšlenky bylo a je, snížit spotřebu obalových materiálů z plastu.

Aby čas strávený na jarmarku byl něčím zpestřen, nabídli jsme k nákupům **kulturní doprovodný program**. Ten jsme většinou zaměřovali na děti. Velmi oblíbenou a ověřenou aktivitou byla divadélka, klaunská vystoupení, bublinová show a jiné kulturní zajímavosti ze světa dětského vnímání.

Abychom ještě více posílili komunitní myšlenku života na Zbraslavi, nově jsme zavedli čestnou roli „**Patrona trhu**“. Patroni byli představitelé místních i přespolních organizací, které se měli možnost na trhu představit prostřednictvím aktivit přibližujících jejich činnost.

**Patronem trhu byly v roce 2019 tyto organizace:** Soukromá MŠ a ZŠ Petrklíč • KLAS (Klub aktivního stáří) • MŠ Matjuchinova • Pěvecký sbor Zbraslaváček • Psí Útulek Modřany • MŠ Opus • MŠ Košík • Okrašlovací spolek Zbraslav • Vejvodova Zbraslav • návštěvníci trhu • Vysokorychlostní kanoistika Zbraslav



Kulturní program doplňovaly **workshopy** (výroba ekologického pracího gelu, výroba originálního polštáře, aj.) a **tvořivé dílny zdarma po celou dobu konání jarmarku**. Na několika jarmarcích jsme kulturní program rozšířili např. o návštěvu mobilního planetária apod.

Pravidelnou součástí se stal i prostor pro neziskový sektor, zájemci zde mohli prodávat nebo prezentovat své výrobky či představit svou činnost.

Náš jarmark je otevřen pro všechny organizace, nadšence, snílky a pěstitele „přebytkáře“, kteří mají zájem se aktivně zapojit a přispět tak k rozvoji místního komunitního života. Snažíme se dělat jarmarky srdcem tak, aby na trhu byla cítit milá a přátelská atmosféra.

**Jarmarky se v roce 2019 uskutečnily díky podpoře MČ Praha-Zbraslav a ve spolupráci s úřadem městské části.**



## Prosociální aktivity

Díky zázemí prokomunitních aktivit nabízí Pexeso **bezpečný prostor pro klienty v tíživé životní situaci**, jimž se v roce 2019 věnoval **tým 10 profesionálů a 2 dobrovolnic**.

Jednalo se nejen o možnost využít na základě konzultace s našimi sociálními pracovníci služby centra se slevou nebo zdarma, ale především o individuální přístup v rámci našich specializovaných aktivit (poradny, terapie, asistovaná předávání a kontakty, příprava na vyučování, integrace do našich kurzů a aktivit, charitativní sbírky atd.), přičemž všechny tyto aktivity jsou zaměřené na širokou cílovou skupinu – děti, dospívající, dospělé, páry i celé rodiny.

**Od roku 2017 jsou velkým posílením v prosociálních aktivitách Pexesa bezpochyby dotace z EU fondů.** S finanční podporou Operačního programu Praha – pól růstu ČR (dále jen “OP PPR”) jsme úspěšně navázali na projekt **CZ.07.3.63/0.0/0.0/16\_031/0000216 Pexeso pomáhá přes překážky** a od 1.1.2019 začali s realizací nového dvouletého projektu registrační číslo **CZ.07.3.63/0.0/0.0/17\_051/0000713 – Rozvoj komunitního centra Pexeso.**



Posláním projektu **ROZVOJ KOMUNITNÍHO CENTRA PEXESO** je zlepšení postavení dětí, mládeže a rodin s dětmi v nepříznivé sociální a psychosociální situaci v Praze-Zbraslavi a okolí. Sekundární cílovou skupinou je ostatní veřejnost, která je nutná pro předcházení sociálnímu vyloučení a začleňování do místní komunity těch, u kterých již k vyloučení došlo. Cílem je nabízet stávající služby bez omezení a zvýšit kapacitu stávajících služeb v návaznosti na prostorové rozšíření.

Prosociální aktivity nabízíme ještě v rámci projektů **Přes překážky a Vyšší rodinná**, které jsou podpořeny z národního dotačního programu **Rodina MPSV** a také **MHMP granty z oblasti rodinné politiky**.

V rámci těchto tří projektů poskytujeme **sociální poradenství, individuální a skupinové terapie pro děti a dospělé, párové terapie, asistovaná předávání a kontakty, práci s dobrovolníky** (dospělými i juniorskými). Zároveň nabízíme **neformální vzdělávání** (přípravu na vyučování, Feuersteinovo instrumentální obohacování, vzdělávání rodičů v rámci Klubu rodičů). **Významnou součástí projektu Rozvoj komunitního centra Pexeso je Pexoklub.**

Nabízíme také zdarma zápůjčku odborné/vzdělávací literatury (oblast výchovy dětí, fungování na trhu práce, sebevzdělávání atd.) z naší knihovny obsahující odbornou literaturu, jež může být jinak pro naše návštěvníky finančně nedostupná.



Fotografie ze sbírky pro Zuzku Š., kterou jsme realizovali ve spolupráci s organizací Mimo domov, z.s.



**1.853** INTERVENČÍ PRO **585** OSOB 



**546** HODIN VÝUKY PŘÍPRAVY NA VYUČOVÁNÍ PRO **37** DĚTÍ

**12** DĚTÍ PLNĚ PODPOŘENÝCH



**239** HODIN FIE PRO **24** DĚTÍ

(především děti se specifickými poruchami učení i děti s mentálním handicapem)



**36** HODIN PEXOKOTVY PRO **13** DĚTÍ

(skupinová terapeutická sezení)

**30** DOSPĚLÝCH V KLUBU RODIČŮ



**40** DOSPĚLÝCH A **8** DĚTÍ ZAŘAZENÝCH DO NAŠICH AKTIVIT ZDARMA

**5** DOBROČINNÝCH SBÍREK PRO POTŘEBNÉ JEDNOTLIVCE I RODINY



**34** HODIN PRÁCE S OSPOD NAD SPOLEČNÝMI KLIENTY

**4** HODINY PŘÍPADOVÉ KONFERENCE NAD KOMPLIKOVANÝMI KLIENTY

**20** HODIN PŘEDNÁŠEK PRO PĚSTOUNY



**4** KONZULTACE K MEDIACI A **1** MEDIACI



**34** ASISTOVANÝCH PŘEDÁNÍ A **78** KONTAKTŮ

PRO **13** RODIN

## Pexoklub

Klub s nízkoprahovými prvky, které jsou realizovány takovým způsobem, aby byla umožněna maximální dostupnost poskytované služby. Nízkoprahové prvky mají pomoci odstranit časové, prostorové, psychologické a finanční bariéry. Principy jsou: otevřenost, individuální přístup, bezplatnost, odbornost a vazba na rodinné prostředí (prostřednictvím individuální práce s uživatelem, lze spolupracovat s jeho rodinou a nabídnout poradenství a podporu v obtížných situacích).



Pro děti a mládež od 6 do 15 let zdarma

Po-Pá 12.00 - 17.00, vybrané dny do 19.00

**1.281** VSTUPŮ  
**165** DĚTÍ



Cílem klubu je vytvořit cestu k pozitivnímu ovlivnění života dětí a mládeže, vytvářet prostředí, ve kterém se naši návštěvníci cítí dobře a bezpečně, nebojí se projevit, spolupracovat, sdílet své radosti i strasti, komunikovat. Klub je pro studenty nabídkou prostoru, kde se mohou setkat se svými vrstevníky a zajímavě trávit volný čas. Návštěvníci klubu mohou využít prostor pro volnou činnost i strukturovaný program klubu. Na klubu je vždy aktivní sociální pracovnice a lektorka klubu.



Součástí aktivit Pexoklubu je i pravidelný streetwork nejen v centru MČ Praha-Zbraslav, ale i v přilehlém okolí (Lahovice, Lahovičky, Lipence, Radotín), během kterého vyškolení pracovníci pracují s komunitou přímo v terénu.

### V programu klubu nabízíme:

- **sportovní vyžití** (ping-pong, stolní fotbal a hokej, stolní deskové hry, boxovací pytel), turnaje, soutěže, prostor, kde si lze zacvičit
- **možnost učit se vařit, pracovat s počítačem, zapojit se do výtvarných aktivit**, a to jak jednorázově, tak formou workshopů
- **zázemi**, kde se nám lze svěřit se svými problémy, ke kterým společně hledáme řešení
- **čas pro poslech oblíbené muziky, místo**, kde si lze číst zajímavou knížku nebo jen tak relaxovat
- **výlety, exkurze a různé tematické akce**

### Věříme, že Pexoklub funguje jako místo, které může dětem a dospívajícím žákům:

- **pomocť orientovat se ve vztazích** (vycházet s kamarády, komunikovat s dospělými, orientovat se ve společenských pravidlech atd.), a tak **předcházet kriminalitě a sociálnímu selhávání ve společnosti**
- **pomocť se školními problémy** (téma známek, školní přípravy, výběrem školy, podpora silných a práce se slabými stránkami atd.) a **zvýšit motivaci ke vzdělávání**
- **nabídnout zázemi i doporučit, kam se v případě těžkostí obrátit, naplnit čas jinak neorganizované mládeže a dětí, či zajistit psychologické poradenství.**



## Jak hospodaříme

Pexeso, stejně jako jiné neziskové organizace, neprovozuje svoji činnost za účelem dosažení zisku. Zisk je samozřejmě možné tvořit a pro stabilitu organizace je to důležité. Není rozdělován vedení či zakladatelům, ale musí se použít na pokrytí nákladů prodělečných aktivit hlavní činnosti. Většina činností je nabízena za ceny, které pokryjí náklady na ně vynaložené. Některé jsou ale zcela dotovány nebo nabízeny za ceny nižší, než jsou náklady, abychom je mohli nabídnout co nejširší veřejnosti.

**Jedním z partnerů Pexesa je MČ Praha-Zbraslav**, a to jednak formou **odpuštění nájmu** v prostorách KKC (objekt, ve kterém sídlíme, byl převeden státem do správy MČ Praha – Zbraslav v roce 2011 pod podmínkou bezplatné výpůjčky neziskové nebo vzdělávací organizaci v následujících 20 letech), **systémovou podporou**, což v roce 2019 činilo **1,7 % z výnosů Pexesa**, a takzvanými malými **granty na konání akcí** pro širokou veřejnost (např. Pohádkový les, Čarodějnice a Lampionový průvod), což bylo **1 % z výnosů Pexesa**.

Nejvíce financí na realizaci provozu Pexesa jsme získali z grantů:

- **OP PPR Evropské unie (29,8 %)**
- **Ministerstva práce a sociálních věcí a Ministerstva školství (16,3 %)**
- **Hlavního města Prahy (7,3 %)**

Protože ne všechny dotace pokryjí náklady na konkrétní projekty ve výši 100 % (povinná spoluúčast je většinou 30 %), chybějící finance **získáváme z vlastní činnosti**: ze vstupného na akce, kurzovního, příměstských táborů, z organizace Zbraslavských jarmarků aj., což je **43,9 % z celkových příjmů**.

Díky výše zmíněné podpoře a našemu hospodaření můžeme některé služby jako rodinné terapie, poradny a doučování poskytovat za zvýhodněnou cenu, pro děti a rodiny v tíživé životní situaci pak zcela bezplatně, a provozovat volně přístupnou každodenní hernu – Setkávárnu a Pexoklub pro školáky.

**V roce 2019 se nám podařilo přinést pro Zbraslav, našim klientům, dotační částku ve výši 4.340.999 Kč. Děkujeme jak donorům, tak i našemu týmu, že se každoročně daří podporu získávat!**

V roce 2019

jsme přinesli na Zbraslav

**4.340.999 Kč**

z grantových projektů EU, MŠMT, MPSV a Hlavního města Prahy

## Donoři a další forma finanční podpory

Kromě dotační podpory se snažíme hledat i jiné formy spolupráce a podpory pro naše projekty a klienty. Dárci mohou podpořit naše projekty prostřednictvím veřejné sbírky. Finanční dar lze zaslat **na sbírkové konto 2201367297/2010** nebo vložit do sbírkové kasičky na recepci Pexesa.

Dále nám **pomáhá i GIVT on-line projekt**: proměňte své nákupy v dobrý skutek. Nakupujete-li přes internet, můžete nás podpořit. Nezaplatíte ani korunu navíc!

### Jak GIVT funguje



Rádi bychom více rozvíjeli i spolupráci s našimi dárci současnými a oslovili i další partnery. Pokud byste měli zájem Vy či Vaše firma o spolupráci s námi, rádi se s Vámi sejdeme a připravíme individuální nabídku. Kontaktovat nás můžete na: [fundraising@pexeso.org](mailto:fundraising@pexeso.org)

Děkujeme současným dárcům, kterými jsou:

rodina Habalova

paní Simeona Šimková

Přispěvatelé do veřejné sbírky (členové asociace ACCA a další dárci)

Nakupující přes GIVT

Dárci věcí pro charitativní sbírky a na ples

**Děkujeme všem našim donorům, dárcům, podporovatelům,  
přátelům a partnerům Pexesa.**

**Bez Vás by Pexeso nemohlo existovat!**

## Donoři



EVROPSKÁ UNIE  
Evropské strukturální a investiční fondy  
OP Praha – pól růstu ČR



Městská část PRAHA-ZBRASLAV



Aktivity projektu Přes překážky a Vyšší rodinná  
jsou podpořeny z dotačního programu RODINA





## Přehled dotací za rok 2019

Projekt	Dárce	Částka
<b>Pro rodiny s nejmenšími dětmi</b>		
Vyšší rodinná	MPSV ČR	658 382 Kč
Vyšší rodinná	Hlavní město Praha	287 000 Kč
<b>Pro školáky</b>		
Dospíváme s Pexesem	MŠMT ČR	249 305 Kč
Pexeso – prostor pro děti a mládež	Hlavní město Praha	100 000 Kč
Workshop ROBOTIKA – PROGRAMOVÁNÍ – TECHNIKA	Sdružení VIA, z. ú., Meet and Code	10 000 Kč
<b>Sociální aktivity</b>		
Přes překážky	MPSV ČR	403 946 Kč
Přes překážky	Hlavní město Praha	204 000 Kč
Rozvoj KKC Pexeso (*)	ESF EU	1 201 683 Kč
Rozvoj KKC Pexeso (*)	Hlavní město Praha	1 201 683 Kč
<b>Akce</b>		
Čarodějnická stezka	MČ Praha-Zbraslav	9 000 Kč
Atletické závody	MČ Praha-Zbraslav	16 000 Kč
Pohádkový les	MČ Praha-Zbraslav	13 000 Kč
Lampionový průvod	MČ Praha-Zbraslav	10 000 Kč
Svatováclavský koncert	MČ Praha-Zbraslav	33 000 Kč
<b>Podpora organizace</b>		
Systemová podpora	MČ Praha-Zbraslav	135 000 Kč
Revitalizace zahrady	Nadace O2	25 000 Kč
		4 556 999 Kč

Pozn.: (\*) Realizace projektu reg. číslo: CZ.07.3.63/0.0/0.0/17\_051/0000713 – “Rozvoj komunitního centra Pexeso” s přidělenou dotací na roky 2019-2020 v celkové výši 5 758 774,25 Kč v rámci Operačního programu Praha – pól růstu ČR.

## Rozvaha k 31.12. 2019

	Stav k prvnímu dni účetního období	Stav k poslednímu dni účetního období
<b>AKTIVA</b>		
<b>Dlouhodobý majetek</b>	<b>0</b>	<b>0</b>
<b>Krátkodobý majetek</b>	<b>3 586 172</b>	<b>3 010 885</b>
<b>Pohledávky</b>		
Odběratelé	2 100	3 866
<b>Krátkodobý finanční majetek</b>		
Pokladna	12 143	92 508
Bankovní účty	3 553 250	2 903 114
<b>Jiná aktiva celkem</b>		
Náklady příštích období	18 679	8 897
Příjmy příštích období	0	2 500
Dohadné účty aktivní	0	
<b>ÚHRN AKTIV</b>	<b>3 586 172</b>	<b>3 010 885</b>
<b>PASIVA</b>		
<b>Vlastní zdroje</b>	<b>599 329</b>	<b>865 027</b>
<b>Výsledek hospodaření</b>		
Nerozdělený zisk, neuhrazená ztráta min. let	599 329	865 027
<b>Cizí zdroje</b>	<b>2 986 843</b>	<b>2 145 859</b>
<b>Krátkodobé závazky</b>		
Dodavatelé	37 185	69 707
Přijaté zálohy		
Zaměstnanci	338 044	348 680
Závazky ze soc. zabezp. a zdr. pojištění		
Ostatní přímé daně	25 405	24 609
Daň z příjmů	0	2 280
Jiné závazky	2 536	3 399
Dohadné účty pasivní		
<b>Jiná pasiva</b>		
Výdaje příštích období	0	527
Výnosy příštích období	2 583 222	1 672 056
Dohadné účty pasivní	450	24 600
<b>ÚHRN PASIV</b>	<b>3 586 172</b>	<b>3 010 885</b>

## Výkaz zisků a ztráty 2019

Výnosy	Kč	%	Poznámka
<b>Výnosy z vlastní činnosti</b>	<b>3 465 056</b>	<b>43,0%</b>	
z toho: kurzovné	2 549 932	32%	
vstupné do herny, na akce, další	795 178	10%	
ostatní	119 946	1%	
<b>Státní dotace a granty</b>	<b>3 714 977</b>	<b>46,1%</b>	
<b>Obecní dotace a granty</b>	<b>807 000</b>	<b>10,0%</b>	1*
<b>Nadační/firemní dotace a granty</b>	<b>35 000</b>	<b>0,4%</b>	
<b>Dary</b>	<b>35 000</b>	<b>0,4%</b>	
<b>Výnosy CELKEM</b>	<b>8 057 033</b>		

NÁKLADY	Kč	%	
<b>Odměny a služby lektorů</b>	<b>2 025 751</b>	<b>26,0%</b>	2*
<b>Mzdy koordinace PS, DPČ</b>	<b>2 540 220</b>	<b>32,6%</b>	3*
<b>Mzdy koordinace DPP</b>	<b>724 138</b>	<b>9,3%</b>	
<b>Odvody (Sociální a zdravotní pojiš.)</b>	<b>885 028</b>	<b>11,4%</b>	
<b>Nájemné – externí prostory</b>	<b>129 206</b>	<b>1,7%</b>	
<b>Opravy/udržování</b>	<b>27 695</b>	<b>0,4%</b>	
<b>Výtvarné potřeby, pomůcky pro dílny</b>	<b>87 533</b>	<b>1,1%</b>	
<b>Zařízení, vybavení-pomůcky, hračky</b>	<b>446 422</b>	<b>5,7%</b>	
<b>El. energie, vodné, stočné, odpad</b>	<b>184 678</b>	<b>2,4%</b>	
<b>Kancelářské potřeby, tisk, publikace</b>	<b>60 344</b>	<b>0,8%</b>	
<b>Služby spojů</b>	<b>46 335</b>	<b>0,6%</b>	
<b>IT, ekonomické služby</b>	<b>134 819</b>	<b>1,7%</b>	
<b>Školení</b>	<b>11 200</b>	<b>0,1%</b>	
<b>Úklidové prostředky</b>	<b>19 975</b>	<b>0,3%</b>	
<b>Občerstvení</b>	<b>188 310</b>	<b>2,4%</b>	
<b>Ostatní</b>	<b>279 683</b>	<b>3,6%</b>	
<b>NÁKLADY CELKEM</b>	<b>7 791 336</b>		

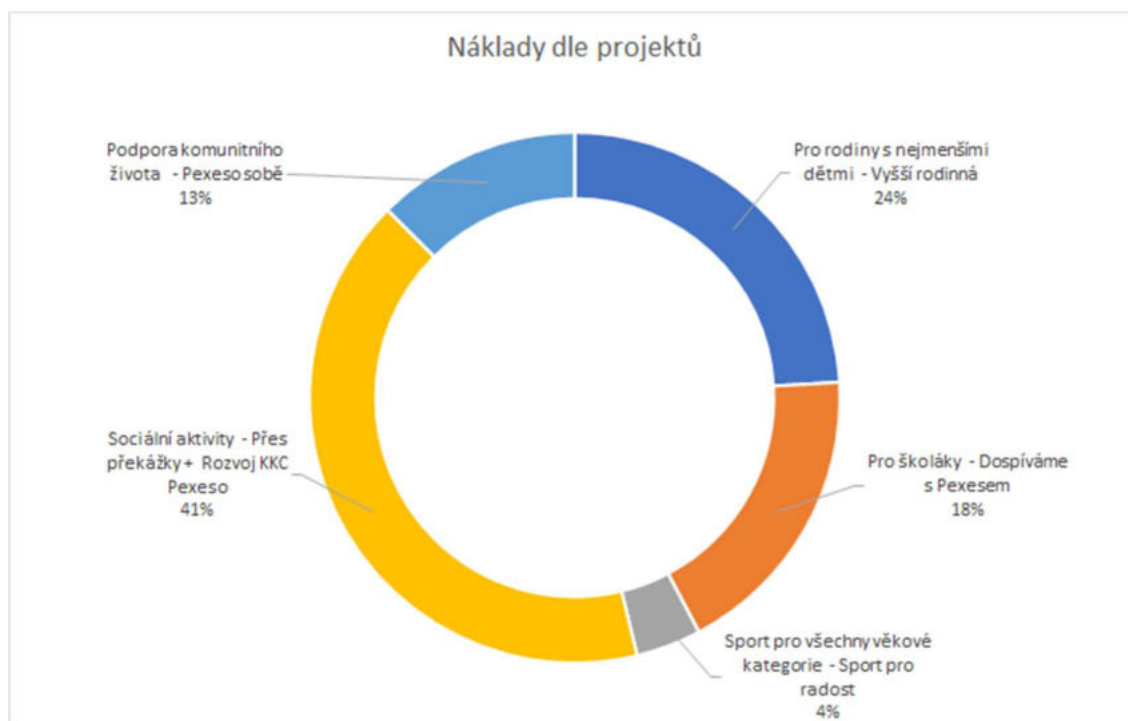
**HOSPODÁŘSKÝ VÝSLEDEK** **265 697**

1\* Městská část Praha-Zbraslav (216 000 Kč) a hl.m.Praha (591 000 Kč)

2\* odpovídá počtu: 79 lektorů (z nich pravidelných:40) a příležitostných brigádníků (fakturující a na Dohodu o provedení práce)

3\* odpovídá přepočteným úvazkům: 9,94 (pracovní smlouvy a na Dohodu o pracovní činnosti)

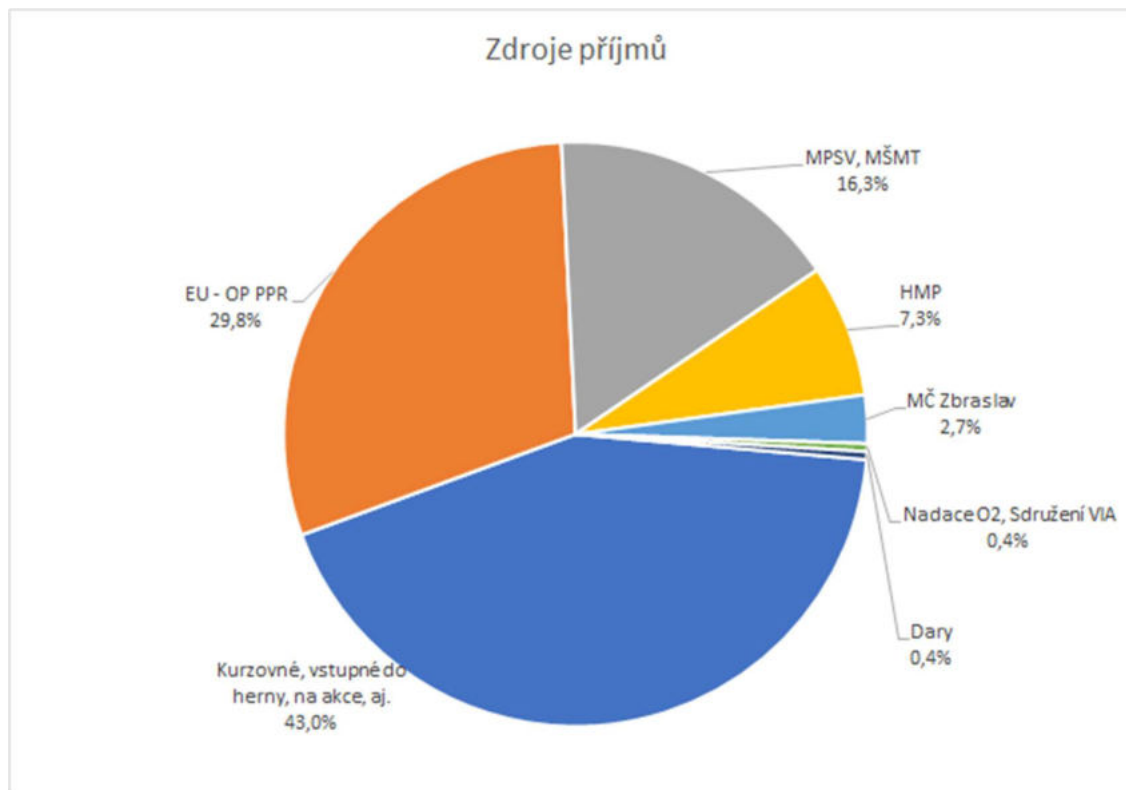
## Co vše jsme v roce 2019 zaplatili, abychom připravili náš program



Program	Projekt	Částka (v tis. Kč)
Pro rodiny s nejmenšími dětmi	- Vyšší rodinná	1 875
Pro školáky	- Dospíváme s Pexesem	1 416
Sport pro všechny věkové kategorie	- Sport pro radost	309
Sociální aktivity	- Přes překážky + Rozvoj KKC Pexeso	3 217
Podpora komunitního života	- Pexeso sobě	974
<b>celkem</b>		<b>7 791</b>

## Peníze, které jsme získali, či vydělali, abychom mohli zaplatit veškeré náklady související s programem

Finanční prostředky získáváme např. prostřednictvím dotací a darů a vyděláváme např. prostřednictvím kurzovního a vstupného na jednorázové akce.



Zdroj příjmu	Částka (v tis. Kč)
Kurzovné, vstupné do herny, na akce, aj.	3 465
EU – OP PPR	2 403
MPSV, MŠMT	1 311
HMP	591
MČ Zbraslav	216
Nadace O2, Sdružení VIA	35
Dary	35
<b>Celkem</b>	<b>8 057</b>

## Děkujeme za spolupráci

ACCA	Oddělení sociálně-právní ochrany dětí (OSPOD) Úřadu městské části Praha 4	OSPOD Praha západ – Černošice
Amelie, z.s., Praha 8 – Karlín		Papírnictví Kratina
Aperus	Městský úřad Říčany	Pašijové slavnosti – spolek
Asociace samaritánů České republiky Klub aktivního stáří (KLAS)	– odbor sociálních věcí a zdravotnictví	Podlahy Kamarád
Byznys pro společnost národní platforma rozvoje dobrovolnictví	Městský úřad Brandýs nad Labem	Ráj sýrů Zbraslav
Česká ženská lobby	– odbor sociálních věcí a zdravotnictví	Rhino Praha, s.r.o.
Dětský domov Charlotty Masarykové	Městská část Praha 11	SouthPrague Net
Dobrá rodina	– odbor sociálních věcí a zdravotnictví	Sportovní oděvy Zbraslav, Pavel Šerý
Domeček, chráněné bydlení Lahovice	Městská část Praha 6	TJ Sokol Zbraslav
Elektro servis Praha	– odbor sociálních věcí	Triangl, centrum pro rodinu
Farní pěvecký sbor	Městská část Praha 4	Unie center pro rodinu a komunitu
Farnost Zbraslav	– Úřad městské části	Uragán – Skaut Zbraslav
Frangula Chorus	– oddělení sociál. právní ochrany	U Žemličků – restaurace
Gabriela Böhmová	Ministerstvo práce a sociálních věcí	www.jobs.cz
Helpless, o.p.s.	Ministerstvo školství, mládeže a tělovýchovy	Zahradní dům Kostrounek
Hlavní město Praha	MŠ Nad Parkem	Zbraslavská kulturní společnost
J.E.S.	Nakladatelství Slovart	Zbraslavské noviny
Kamínka-restaurace	Náš Region	Zeeland, chráněné bydlení Lahovice
Kavárna a Bowling U Stromečku	Noviny Prahy 16	ZŠ Lipence
Knihkupectví U Stromečku	Obuv A+J	ZŠ Vladislava Vančury
Kovovýroba Michal Jurčo	Odbor sociálně-právní ochrany pro Prahu 16 a Prahu-západ	... a další neziskové organizace a firmy v místě působnosti, nadšenci-spolupracovníci týmu Zbraslavských jarmarků, a všichni, kdo nám umožňují výlep plakátů ve svých provozovnách.
Městská část Praha – Zbraslav	Okrašlovací spolek Zbraslav	
Městská část Praha – Radotín		

## Kontaktní informace

### PEXESO, z.s.

**KKC ZBRASLAV, Žabovřeská 1227, 156 00 Praha – Zbraslav.**

Telefon: 721 518 248

E-mail: [recepce@pexeso.org](mailto:recepce@pexeso.org)

Webové stránky: [www.pexeso.org](http://www.pexeso.org)

Skype: recepce.pexeso

Facebook: [www.facebook.com/rodinnecentrumpekeso](http://www.facebook.com/rodinnecentrumpekeso) • [www.facebook.com/pexoklub](http://www.facebook.com/pexoklub)

YouTube: [www.youtube.com/pexesozbraslav](http://www.youtube.com/pexesozbraslav)

### Administrativní a fakturační sídlo:

Neumannova 1451/1

156 00 Praha – Zbraslav

Česká republika

IČ: 27020592

DIČ: CZ27020592

Statutární zástupkyně: Mgr. Michaela Bernardová

Bankovní spojení: FIO banka, číslo účtu: 2501367280/2010 (FIO Banka)

**Veřejná sbírka registrovaná Magistrátem hl. m. Prahy**

**Číslo sbírkového účtu: 2201367297/2010 u FIO banky**

**DĚKUJEME za všechny příspěvky!**

**Žádná částka pro nás není malá.**

Není-li uvedeno jinak, potom je zdrojem uveřejněných fotografií archiv Pexesa.