

# Výroční zpráva

Pexeso, z.s.

2

0

2

1



## Obsah

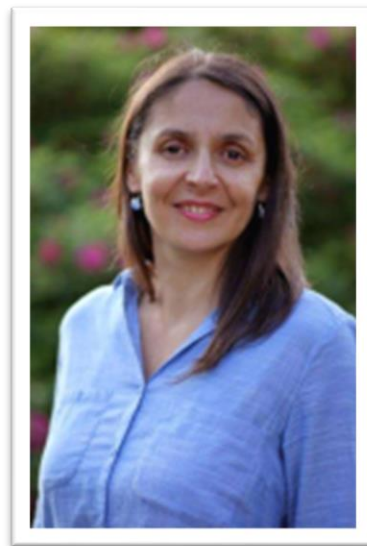
|  |    |
|--|----|
| Milé čtenářky, milí čtenáři,.....                                  | 3  |
| Kdo jsme a co děláme.....  | 4  |
| Pexeso rok po roce .....   | 5  |
| Co nás čeká v roce 2022? .....                                     | 6  |
| Kde nás najdete? .....   | 7  |
| Náš tým.....   | 8  |
| Statistika v číslech pro rok 2021 .....                            | 11 |
| Prokomunitní aktivity .....  | 12 |
| Dobrovolnictví .....   | 13 |
| Pravidelný program kurzů a kroužků.....                            | 14 |
| Pravidelný program pro nejmenší, rodiče s dětmi a předškoláky..... | 15 |
| Příměstské tábory.....   | 19 |
| Jednorázové akce .....   | 21 |
| Zbraslavské jarmarky.....  | 22 |
| Prosociální aktivity .....   | 23 |
| Pexoklub .....   | 25 |
| Jak hospodaříme.....   | 27 |
| Donoři a další forma finanční podpory.....                         | 29 |
| Donoři.....  | 31 |
| Přehled dotací za rok 2021.....                                    | 32 |
| Rozvaha k 31.12. 2021.....   | 33 |
| Výkaz zisků a ztráty 2021.....                                     | 34 |
| Struktura nákladů na programy v roce 2021.....                     | 35 |
| Struktura zdrojů v roce 2021.....                                  | 36 |
| Děkujeme za spolupráci .....                                       | 37 |
| Kontaktní informace .....  | 38 |

## Milé čtenářky, milí čtenáři,

předkládáme vám zprávu o činnosti naší organizace, na níž měla bohužel podobně jako v předchozím roce silný vliv pandemie a její důsledky.

Už jsme v té situaci nebyli tak dezorientovaní, uměli jsme reagovat a řešit neočekávané, ale stejně jako celá společnost, tak i náš tým spolu s klienty musel vynaložit síly, aby se mohl zpod té "těžké deky" vyprostit a nadechnout se...

Naštěstí se nám to povedlo, a tak můžu psát, že jsme překonali nejen pandemii, ale také sami sebe, prokázali jsme odolnost, houževnatost, toleranci, respekt, schopnost přizpůsobit se i nedat, reagovat inovativně na změny, hledat řešení, učit se novým věcem, přístupům, pracovat v nových podmínkách s odlišnými nástroji. Komunikovat jinak, přemýšlet v nových souvislostech, být trpěliví, umět se zotavovat. A především - pracovat s tolerancí, empatií a snahou o pochopení.



V roce 2021 jsme pracovali především s dopady, které má pandemie na společnost i jednotlivce. Vedle bazální snahy udržet provoz Pexesa s jeho zaměstnanci, dostát svým závazkům vůči klientům, udržet tým lektorů i dobrovolníků, být zajímaví pro sympatizanty i donory, bylo hlavním motorem nepadnout a nenechat padnout - své cíle, závazky, ideály a plány, být stále funkční v rámci komunity a umět reagovat na její těžkosti...

Takového závazku lze dosáhnout nejen když jste profík a pracant, ale také když ctíte loajalitu, srdcařinu a sounáležitost. Tyto kvality tým Pexesa vykazuje. Přála bych každému vedoucímu, aby mohl zažít, jaké je to psát tyto řádky, být hrdý, nabitý, nadšený až dojatý nad kolegiálním soustrojím.

Velkou měrou se na kvalitním fungování Pexesa podílejí také naše lektorky, lektoři, dobrovolníci juniorští i dospěláčtí a externí spolupracovníci. Těm všem moc děkuji za celoroční inspirativní nasazení!

Děkuji také našim sympatizantům a členům nově vzniklého Klubu přátel Pexesa za podporu. Naším klientům za důvěru a sponzorům za podanou ruku.

Ve včelím úlu, jakým je pro mě Pexeso, by to nefungovalo, kdyby jeden každý netřepal křídly...

Včelstva mě fascinují, s hlubokou pokorou se jim obdivuji a tetelím se, že jsem jednoho z nich součástí!

V úctě, Mícha,

předsedkyně včelína:)

## Kdo jsme a co děláme

Jsme komunitní centrum, působící už 16 let na Zbraslavi i za jejími hranicemi.

První tři roky života jsme fungovali na spontánní vlně angažovanosti, nadšení pro komunitu, čistého dobrovolničení a snahy přispět k radostnému kлокotu v místě, kde žijeme. Hlavním cílem bylo zajímavé, laskavé a inspirativní trávení volného času s důrazem na jednotlivce, úzkou rodinu a v podstatě i tu širokou, přátelskou či spolupracující v rámci Zbraslavi. Vedle pohodových okamžiků jsme se začali seznamovat také s těžkými životními situacemi, jež návštěvníci našich programů prožívali.

Následovalo období, během kterého jsme zjistili, že na mnohé aktivity již nestačíme a není možné je vykonávat dobrovolnicky. Náš tým se začal profesionalizovat, a to nejen směrem k placeným funkcím, ale také spoluprací s experty z mnoha oborů. Abychom mohli rozšířit naše aktivity a uspokojit rostoucí poptávku po našich službách i pro klienty v sociální či finanční tísní, vzdělali jsme se v dotační problematice a postupně začali spolufinancovat naše aktivity i takto. A naše činnost se začala rozvětňovat do dvou oblastí.

Původní činnost zůstala – práce s komunitou, dobrovolnictvím, smysluplně stráveným volným časem, vzdělávacími aktivitami, zájmem o místo, kde žijeme, ve snaze odolat jedinečnosti centrální Prahy. Pokračovali jsme v organizování kurzů, velkých jednorázových akcí, farmářských trhů, přednášek, příměstských táborů, workshopů apod., a tak se upevňovala **preventivní - PROKOMUNITNÍ ČÁST** našich aktivit.

V reakci na potřeby našich návštěvníků jsme začali pracovat na podpoře dětí, potažmo rodin v nesnadných životních situacích. Postavili jsme tým sociálních pracovníků, psychologů, terapeutek, lektorů vzdělávání a expertů v poradnách, založili klub s nízkoprahovými prvky, a tak vznikla **podpůrná - PROSOCIÁLNÍ ČÁST** našich aktivit.

Oba tyto směry našeho fungování jsme provedli obdobím dospívání a přesto, že jsme si jisti jejich profesionální zralostí, trůfáme si napsat, že je rozvíjíme neustále až do dnešních dní. Návštěvníci Pexeso si mnohdy ani nevšimnou, že naše prostory a aktivity nejsou jen zprostředkovateli zábavy a neformálního vzdělávání, ale také bezpečným prostorem pro nabrání sil v případě, že se dostanou do těžké životní situace.

Na následujících stránkách se dozvíte více o naší činnosti v roce 2021.

Předchozí výroční zprávy naleznete na <https://www.pexeso.org>

## Pexeso rok po roce

**2005** setkávání nadšenců, první pracovní schůzky, hledání prostorů, první akce

**2006** vzniká občanské sdružení PEXESO, stáváme se členy Sítě mateřských center, budujeme zázemí

**2007** získáváme ocenění „Společnost přátelská rodině“, žádáme o první dotace, další nový prostor, nové a nové akce

**2008** další prostor, angažujeme se občansky, organizujeme nové akce, vše dobrovolnický

**2009** nové prostory, 100% nárůst všech aktivit, první částečné pracovní úvazky

**2010** vzniká klub pro školáky – PEXOklubovna, pořádáme Zbraslavské jarmarky

**2011** spoluzakládáme Unii center pro rodinu a komunitu, akce s Černým divadlem Jiřího Srnce, probíhají Zbraslavské jarmarky, dostáváme výpověď z dosavadních prostor a bojujeme o přežití

**2012** získání pověření k sociálně-právní ochraně dětí, dochází k rozšíření sociálního projektu Přes překážky

**2013** roste poradenská činnost, doučování, integrace osob se sociálním znevýhodněním

**2014** opět rozjíždíme Zbraslavské jarmarky, organizujeme komunitní akce, posilujeme sociální projekt

**2015** před blížícím se 10. výročím organizace trochu bilancujeme: 400 osob na cca 50 kurzech/kroužcích týdně, 56 jednorázových akcí za rok, 14 Zbraslavských jarmarků, 25 hodin sociální práce, 93 hodin sociální poradny, 126 hodin terapeutických sezení, 5 integrovaných dětí, 22 asistovaných předání dětí, 22 přednášek, 13 seminářů pro pěstouny, 151 hodin klasického doučování a 110 speciálního vzdělávání dětí, 6 sbírek pro 6 rodin, 175 návštěvníků Pexoklubu a 17 dotačních žádostí

**2016** ze sdružení vzniká spolek, probíhají oslavy 10 let existence, vznikají nové komunitní akce, poprvé píšeme žádost o dotaci EU

**2017** získali jsme evropskou dotaci, rozšířili činnost, rozpočet, tým, administrativu a po celý rok jsme se v tom snažili najít systém a rovnováhu

**2018** ukotvení systému fungování celého týmu v rámci evropské dotace a dalších dotačních titulů, začaly a celý rok probíhaly práce na realizaci projektu rekonstrukce budoucího působiště Pexesa-opět v režimu evropských dotací a související přípravy na stěhování na přelomu roku 2018/19

**2019** stěhujeme se do nových prostor a slavnostně otevíráme Kulturně komunitní centrum Zbraslav za účasti primátora Hlavního města Prahy a starostky MČ Praha-Zbraslav. Všechny své prosociální a prokomunitní služby můžeme poskytovat pod jednou střešou

**2020** naše činnost se rozvíjí v poklidném tempu, avšak v březnu přichází 1. vlna C19 a s ní obrovské změny v osobních i profesních životech. Dochází k redukci mnoha našich aktivit. Nepotkáváme se, přicházíme o zdroje příjmů, měníme přístup k práci. Navzdory tomu jsme dokázali situaci ustát, přežít s komunitními i s prosociálními aktivitami do on-line prostoru či bezdotykových verzí. Začali jsme budovat zahradu. Přežili jsme.

**2021** pokračuje “covidové období”. Testujeme se, fungujeme v režimu opatření a pomáháme potřebným.

## Co nás čeká v roce 2022?

Dvojky v letopočtu působí klidně, jsou seřazené za sebou, hledí stejným směrem. Člověk by si mohl myslet, že nás čeká takový pohodový, utříděný, pravidelností prodchnutý rok... A po 2 letech covidového běsnění bychom si nějaké stabilnější období jistě všichni zasloužili.

Věřím, že nás čeká normální rok. Takový, jako byly měsíce před příchodem pandemie. Rok plný zajímavé, zodpovědné a potřebné práce. Od realizace preventivních programů v komunitní sekci, přes projekty na podporu rodin v tíživé životní situaci.

Doufám, že budeme moct pracovat na všech činnostech, které jsme po 16 let budovaly a to v tak početném týmu, jak jsme zvyklí a jak je potřeba.

Spoléhám na to, že donoři zůstanou osvíceni a budou mít možnost vyhlásit výzvy, alokované minimálně stejnými částkami jako doposud. A samozřejmě, že Pexeso bude v těchto výzvách úspěšné.

Konkrétně se chystáme na 2.fázi budování zahrady, moc se těšíme, že se nám podaří postavit na zahradě "zelenou učebnu" alias altán a u příležitosti jeho slavnostního "otevření" zorganizovat velkou jednorázovou akci - Den otevřené zahrady.

Připravíme opět štrůdl příměstských táborů, workshopů, přednášek, kurzů a kroužků, rádi bychom se propojili s dostupnými školami a začali pracovat na skupinových setkáních pro školáky, ale i rodiče, kteří mají se svými dětmi problémy v komunikaci...

Zkrátka - plánujeme spoustu zajímavých věcí. Držím proto pěsti Pexesu, aby se všechny plány naplnily a zbylo dost sil i na ty, které si dnes neumíme ani představit...

Michaela Bernardová,  
zakladatelka a předsedkyně spolku

## Kde nás najdete?



Od února 2019 působíme v budově Kulturně komunitního centra Zbraslav (KCC) v Žabovřeské ulici 1227 u „oválu“ Slunečního města. Původně rozpadlý objekt starých jeslí se nám společnými silami s městskou částí podařilo přivést opět k životu.

Městská část připravila stavební část, Pexeso programovou náplň a se společným projektem jsme podali žádost o dotaci v operačním programu Praha-pól růstu. V dotačním řízení jsme uspěli a Zbraslav tak získala 12 milionů na stavební rekonstrukci objektu pro vznik Kulturně komunitního centra.

KCC tvoří dva pavilony. Pavilon A je vymezen převážně prosociálním aktivitám. Pavilon B těm prokomunitním.

Součástí Pexesa je také víceúčelová zahrada, kterou jsme začali budovat v roce 2020 a pokračovali i v roce 2021 díky dotační podpoře Odboru životního prostředí MHMP. Navázali jsme na původní koncept a rozvinuli jej se zahradnickou firmou. Doposud jsme revitalizovali stávající trávník a některé keře, vysadili nové stromy i trvalky a dali zahradě nový šmrnc.

V následujících letech budeme pokračovat schváleným altánem, už se těšíme!



## Náš tým

### Personální zabezpečení

Pexeso je spolek, jehož formální strukturu tvoří Valná hromada, Rada, předsedkyně a členové spolku.

Provozní fungování zajišťuje Rada, které je zodpovědný **realizační tým (RT) vedený 4 vedoucími koordinátorkami a garantkami odbornosti**, v případě týmu prosociálních aktivit. Pod tyto koordinátorky a garantky spadá **5 pracovních skupin**, kde pravidelně pracuje **10 dobrovolnic/ků, dalších 46 dobrovolníků (31 dospělých a 15 juniorních)** pomáhá při akcích, třeba i na jedné jediné oblíbené za rok, i za to jsme rádi. Využíváme také **4 odborných dobrovolných konzultantů**.

Pexeso zaměstnávalo v roce 2021 na částečné pracovní úvazky 19 osob, což odpovídá 9,78 přepočtených úvazků. Dále s námi spolupracovalo dalších 41 členů týmu v mimopracovním poměru – lektoři pravidelného programu, podpurní pracovníci, terapeuti, brigádníci při různých komunitních akcích.





## Personální struktura

### Výkonná rada

Mgr. Michaela Bernardová – předsedkyně spolku, členka výkonné rady

Ing. Lenka Klímová – místopředsedkyně spolku, členka výkonné rady

Ing. Hana Marková – členka výkonné rady

### Finanční řízení a fundraising

Ing. Hana Marková – finanční manažerka organizace

Ing. Květa Carzoli FCCA – konzultantka

Jana Linhartová (do března - Helena Ebrová) – grantový fundraising

Jana Linhartová (do srpna - Vendula Hlaváčová MBA) - dárcovský fundraising

Ing. Jana Petrášková, Ing. Marta Werenycká – grantový fundraising

Jana Žilková – účetní

Ing. Lenka Tůmová – účetní a daňová poradkyně

### Prokomunitní aktivity

Ing. Lenka Klímová, Lenka Soukupová, Ing. Radka Hanáková, Bc. Nikola Třešňáková - sportovní, výtvarné, technické, environmentální, vzdělávací aktivity, kurzy, kroužky

Lenka Dvořáková - jednorázové akce a dlouhodobé projekty

Ing. Karolína Kučerová - práce s dobrovolníky

### Prosociální aktivity

Mgr. Michaela Bernardová – vedoucí sociálních projektů

PhDr. Danka Zubová - garantka sociální práce, sociální pracovnice, terapeutka

PhDr. Nataša Balvínová, DiS. - koordinátorka aktivit pavilonu A, sociální pracovnice, mediátorka

Mgr. Eliška Dvořáková, Mgr. et Mgr. Anna Kudláková, DiS. - sociální pracovnice, terapeutky

Bc. Linda Kašťáková - vedoucí Pexoklubu

Bc. Barbora Cencingrová, Jana Jiroušková - lektorky Pexoklubu

Mgr. Eva Legnerová - speciální pedagožka, koordinátorka vzdělávání

Radka Ševčíková - koordinátorka vzdělávání, lektorka



Mgr. Kateřina Beerová - garantka terapeutické práce, psycholožka, terapeutka

Mgr. Petra Lišková, Mgr. Michaela Kvasničková – psycholožky, terapeutky

Petra Hamerská - mediátorka, lektorka

Ivan Olenič – terapeut

### Podpůrný tým

Ing. Lenka Klímová – HR a vedení podpůrného týmu

Zuzana Malá, Bc. Eva Sýkorová, Barbora Boudová, Klára Hašková, Michaela Valvodová – recepční

Darina Malá – hospodářka a provozní

Mgr. Lucie Trubačová – propagace a PR

Mgr. Marcela Michálková – web

Bc. Ondřej Tyle - IT

## Statistika v číslech pro rok 2021



## Prokomunitní aktivity

Na aktivitách pro komunitu se Pexeso narodilo a funguje dodnes. Jsou vedeny snahou nabídnout zájemcům místo pro **setkávání**, kde se mohou dozvědět **nové informace**, budovat si **vztah k místu, kde žijí, zapojovat se do projektů, seznamovat**. Nabízíme prostor pro **realizaci nápadů, dovedností**. Cílem je, aby s Pexesem nebo přáteli, které tu návštěvníci poznají, nebyli sami, kdyby potřebovali podporu. Tzn., že **prokomunitními projekty cílíme na prevenci** - naši sympatizanti se díky těmto aktivitám informují, posilují dříve, než by upadli do tíživé životní situace.

Jednou z technik, jak návštěvníky propojovat je **posilování sounáležitosti týmu** (např. na kroužku) tak, aby se zde účastníci nejen seznámili, ale i poznali, spřátelili a nejlépe, aby jejich přátelské vztahy přecházely i za hranice Pexesa. Dále se snažíme o práci s **komunikací ve skupině, práci s heterogenní skupinou klientů, koncepční zavádění nových postupů** apod.



Ceny aktivit stanovujeme tak, aby klienti volili pro trávení volného času spíše **kvalitní program na Zbraslavi** než atraktivní a blízkou Prahu. Jsme **efektivní, konkurenceschopní a dostupní**. Nabízíme aktivity pro všechny věkové, zájmové aj. skupiny obyvatel.

V případě **diagnostikování** potřebnosti jednotlivce/rodiny (na základě odborného doporučení sociální pracovnice Pexesa) poskytujeme jakoukoliv naši službu **se slevou, za symbolickou cenu, anebo zdarma**.

## Dobrovolnictví

Dobrovolnictví je oblast, kterou máme v Pexesu rádi, snažíme se ji rozvíjet, připadá nám důležitá.

V roce 2021 se u nás angažovalo **46 dobrovolníků**, mnozí se akcí účastnili opakovaně.

Dobrovolníci v Pexesu fungují v rámci **Klubu dobrovolníků** a **Juniorského klubu dobrovolníků**. Přispívají nejen svou manuální prací při údržbě Pexesa a jeho zahrady, ale také svými nápady, energií a nadšením. Zapojují se do tradičních i nových jednorázových akcí, které organizujeme na podporu komunitního života na Zbraslavi.

Juniorní dobrovolníky zveme k aktivitám, v nichž se mohou potkávat se seniorskou věkovou skupinou, s dětmi z Pexoklubu apod. Společně tak v roce 2021 např. pekli perníčky a balili Vánoční dárky pro obyvatele domu pro seniory a chráněného bydlení.

V roce 2021 jsme realizovali díky této základně pracantů např. Pohádkový les, Čarodějnickou bezkontaktní stezku, bezkontaktní Burzu oblečení, Atletické závody, Lampionový průvod. I přes pandemii jsme tak společně - v modifikovaných formátech - uskutečnili neuvěřitelných **32 akcí!**

Za osvědčení v oblasti dobrovolnictví patří dík také firemním dobrovolníkům, kteří k nám přicházeli v rámci dne Give and Gain z firmy Expobank CZ a.s., v rámci akce Den země z firmy ICZ, a.s. a také v rámci platformy Byznys pro společnost - Zapojímse.cz. S touto platformou spolupracujeme již 12. rokem a pokaždé si velmi vážíme energie a podpory ze strany firemních dobrovolníků, kteří si Pexeso najdou a dělá jim radost být chvíli jeho součástí.

Jak ocenit dobrovolníky za jejich činnost? Děláme setkání, která je snad těší, nabízíme benefity, které jsme schopni poskytnout, velebíme si je laskavým zacházením (např. fotogenickou fotodokumentací:) a opakovaně jim děkujeme:).



## DOBROVOLNÍCI, DĚKUJEME!

V roce 2021 vás bylo...

Pohádkový les, brigády na zahradě i v budově, čarodějnická bezkontaktní stezka, bezkontaktní burza, atletické závody a lampionový průvod...



## Pravidelný program kurzů a kroužků

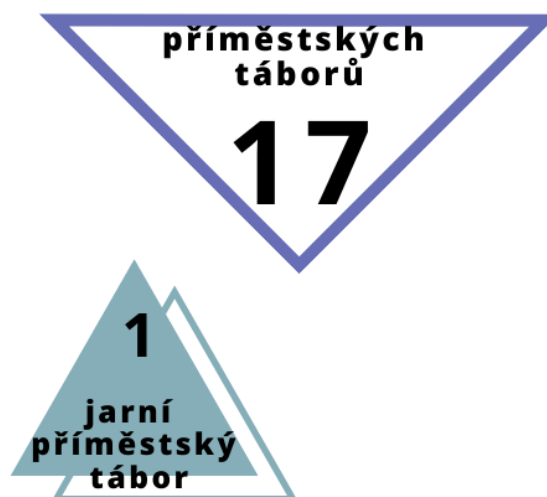
V Pexesu probíhalo v roce 2021 průměrně za oba semestry **90 kurzů týdně** (neformálně-vzdělávací, sportovní, environmentální, technicky, taneční i výtvarný charakter) a dále se rozvíjel odpolední Pexoklub pro školáky a mládež (každý pracovní den). Aktivity jsou rozděleny dle věku, a to pro skupiny: rodičů s dětmi od 3 měsíců, předškoláků (30% kurzů) a školáků (49% kurzů), večer nebo v ranních hodinách nabízíme aktivity pro dospělé (21% kurzů).

Programové aktivity probíhaly v době školního roku, tedy celoročně, s výjimkou školních prázdnin, kdy je menší poptávka. Přesto jsme i v červenci a srpnu nabízeli několik kurzů cvičení pro dospělé a děti. Dále pak probíhalo **17 cyklů týdenních příměstských táborů** pro předškoláky a školáky, o které je stále větší zájem, a **jeden příměstský jarní tábor**.

Pravidelný program kurzů obměňujeme každý semestr. Kurzy, o které je menší zájem, jsou nahrazovány kurzy novými. Kurzy, které posuzujeme jako společensky přínosné (Technik, robotika, šití, apod.), se snažíme více prosadit, podpořit, nebo dotovat, abychom je udrželi. Program probíhá každý pracovní den od cca 8.30 do 21.00 hodin.

Dále byla pravidelně k dispozici každý pracovní den **Setkávárna**, již provozujeme jako volně přístupný nezaplatněný prostor Pexesa k **setkávání návštěvníků všech věkových skupin**, účastníků našich aktivit, ale i těch, kteří přijdou do centra jednorázově/náhodně. Je možné v něm využít **hernu pro děti** a **občerstvení** po celou otevírací dobu recepcce. Zároveň zde po celý rok probíhaly **vzdělávací přednášky** a **workshopy** s tematikou zvyšování rodičovských kompetencí (1-2x měsíčně).

## KURZY A KROUŽKY



## Pravidelný program pro nejmenší, rodiče s dětmi a předškoláky

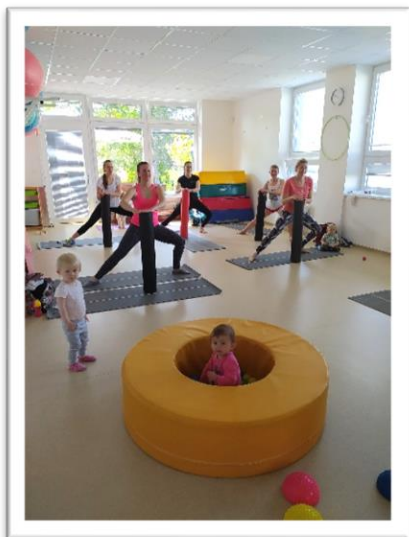
### Program pro rodiče s dětmi a nejmenší děti bez doprovodu rodičů

Na začátku roku a během uvolněných opatření probíhaly pravidelně kurzy pro rodiče s dětmi, zaměřené na nácvik **jemné motoriky**, **sportovní hry**, **masáže miminek**, **výtvarnou tvorbu**, **muzicírování** a také oblíbený **Montessori edukáček**. Dva kurzy cvičení pro maminky jsme nabízeli s hlídáním dětí.

V zimě a na jaře jsme se museli vyrovnat s protipandemickými opatřeními. Snažili jsme se vytvořit **alternativní programy**. Rodiče s dětmi se mohli individuálně účastnit venkovních sportovně i hudebně laděných her v přírodě v okolí Zbraslavi nebo i v okolí Berouna. Zorganizovali jsme 3 on - line workshopy pro rodiče s dětmi - *Výživa a cvičení pro maminky s dětmi*, *Velikonoční tvoření a beseda s psychologkou*, *Arteterapie a netradiční sportovky*. Operativně jsme museli některé kurzy rozdělit a pracovat s povolenou kapacitou klientů na lekcích. Některé kurzy probíhaly **on-line**, u jiných jsme vyměnili tělocvičnu za zahradu. Tam, kde alternativní program nebyl možný, posílali jsme klientům pozdravy a inspirace na doma.

V květnu jsme zařadili novinku do dopoledního programu - kurz **Maminky do formy**, cvičení maminek za přítomnosti dětí.

Dále jsme organizovali **2 - 3x týdně dopolední školičku** – Dětský klub s montessori prvky pro děti od 2 do 4 let bez rodičů, kterou během roku navštívilo celkem **25 dětí**. V době nejtvrdších protipandemických opatření jsme fungovali jako individuální hlídání dětí v krizové situaci našich klientů.



Bohužel se letos nepodařilo - s ohledem na epidemiologická opatření – zorganizovat pro místní mateřské školy aktivity se sportovním a Montessori zaměřením. Pro rodiče s dětmi jsme nemohli uspořádat víkendovou akci typu Montessori herna.

**Kurzy pro děti do 6 let jsou podporované hlavním městem Praha** a vybrané kurzy rodičů s dětmi Ministerstvem práce a sociálních věcí (aktivity projektu Vyšší rodinná jsou podpořeny z národního dotačního programu Rodina).



## Pravidelný program pro předškoláky

Podobně jako v minulém roce, tak i v roce 2021 probíhaly pro předškoláky kurzy kreativní, hudebně-dramatické a sportovní. Od září 2021 jsme rozšířili nabídku o dva nové kurzy **Tanečky pro předškoláky** a **Jógové hrátky pro předškoláky**. Jedním z nejoblíbenějších kurzů pro předškolní děti zůstává **Atletáček, příprava pro 4-6leté**, který probíhá 4x týdně.

Stejně jako pro jiné věkové kategorie, i předškoláci měli kurzy omezené protipandemickými opatřeními. Na každou novou situaci jsme se snažili reagovat flexibilně a citlivě s ohledem na děti a rodiče. S tím souvisí i vstřícná nabídka kompenzací za zameškané lekce. I v této věkové kategorii jsme kurzy dělili na skupiny a pracovali s povolenou kapacitou klientů. Když počasí a nařízení dovolila, konaly se kurzy venku - na zahradě Pexesa nebo na přilehlých hřištích.

Individuální vzdělávací program Maxík, pro děti se specifickými vzdělávacími potřebami využilo v roce 2021 5 dětí.





## Pravidelný program pro školáky

Kurzy pro školáky byly podpořeny v roce 2021 Hlavním městem Prahou. Vzdělávací kurzy podpořila Nadace Pepco. V nabídce jsme měli **45 kurzů** následujících typů:

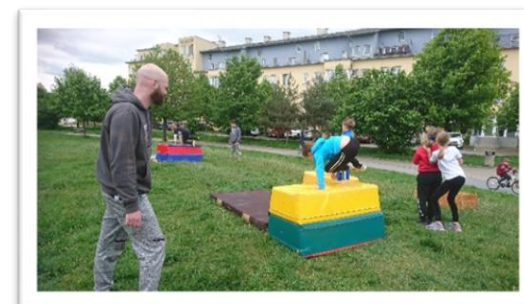
**Tvůrčí:** Keramika (2x ml.+ st.), Dekorační výt. techniky, Návrhářky - šití (3 skupiny), Výtvarné dílny (4 skupiny)



**Vzdělávací:** Technik (2 skupiny), Programování robotů Lego Mindstorms (2 skupiny), Flétna (2 skupiny + nauka), Kytara bez not (5 skupin + individuální), Piano a kurz Přežití a hry venku (2 hodiny zábavně-vzděl. aktivit v přírodě)

**Sportovní:** Atletika - celkem 4 kurzy, Posilování s TRX pro náctileté, Sport plus a Sport hry- příprava, Bojové sporty, kompenzační cvičení Srovnej záda a Míčové hry (2 skupiny), od září 2021 Parkourové přeskoky a obratnost + Jóga pro školáky.

Od září 2021 jsme nově rozšířili nabídku o kurzy **Parkourové přeskoky a obratnost** - vnitřní i venkovní akční tréninky a kurz relaxační i energické **Jógy pro školáky**.



V souvislosti s vládními nařízeními lekce kurzů v období leden-květen 2021 probíhaly v omezeném režimu - dle druhu aktivity. On-line bez přestávky probíhaly pouze některé kurzy - programování, anglická konverzace, posilování, kytary, flétny, piano (indiv.).

U většiny kurzů bylo nutné lekce pozastavit a přesouvat je na nové termíny po uvolnění opatření. Z těchto důvodů jsme většinou dětem přihlášeným do kurzů na podzim mohli realizovat zbývající lekce až od května do června (září) a nový jarní semestr 2021 jsme bohužel vypsali jen pro několik kurzů, které běžely v on-line režimu.

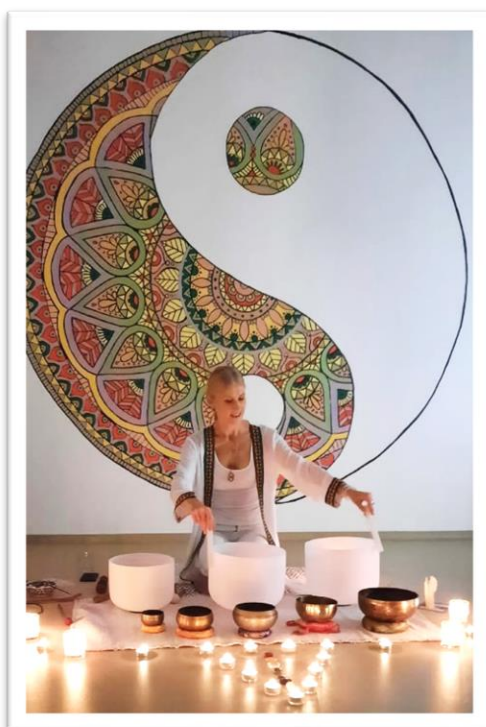
Některým kreativním kurzům jsme v období uzavření jednou za čas nabídli lekci on-line s balíčkem materiálu k vyzvednutí - např. látky s vycpávkovým materiálem a ozdobami na Návrhářky (šití), nebo díly na sestavení ptačí budky pro techniky... Pro sportovní kurzy jsme vymysleli 3 sportovní hry s mapkou na individuální tréninky, po uvolnění opatření probíhaly většinou venku z důvodu uzavření tělocvičen. Při postupném uvolňování omezení od května jsme kurzy realizovali dle aktuálních nařízení v omezených skupinách, ve více místnostech, venku apod. a v podobném režimu jsme pokračovali i v podzimním období.

Rodičům jsme vycházeli vstříc nabídkou kompenzací za lekce kurzů, které zmeškaly děti v karanténách či onemocněními a možností předem se odhlásit z on-line lekcí (pozdější náhrady v jiných kurzech).

Doplňkovou **službu vyzvedávání dítěte** zdarma našimi trenéry na sportovní tréninky ze školní družiny ZŠ V. Vančury a **vracení zpět** pro děti až do 10 let věku jsme přizpůsobovali měnícím se podmínkám provozu družiny. V roce 2021 bylo zajištění organizačně obtížnější - rozdílně časově funkční družina, děti se někdy po kurzu nesměly vracet zpět, častá komunikace s rodiči...). **V roce 2021 službu využilo 57 dětí. Doprovod dětí na kurzy do prostor Pexesa** jsme nově od září z ekonomických důvodů museli zpoplatnit symbolickou částkou pro úhradu doprovodné osoby. Obě služby stále vnímáme jako potřebné, abychom rodičům zajistili bezpečný dohled nad dětmi před kroužkem, i po něm, **službu využilo 17 dětí.**

## Pravidelný program pro dospělé

I přes kolísavou situaci s C19 se povedlo zorganizovat průměrně za oba semestry roku 2021 celkem **18 kurzů pro dospělé** (Power jógy pro ženy i muže, Pilates a klasická jóga, formy zdravotního cvičení - CORE, posilování, kranio, zpěv Werbeck metodou, břišní tanec, ateliér kresby, šití). Novinkou bylo zařazení **jednorázových workshopů** na téma **posílení rodinných vazeb** (Playful dad) a **zbavení se stresu** (Hudební lázně za zvuku zvonkoher a tibetských mís).



## Příměstské tábory

V době školních prázdnin jsme dětem a mládeži nabídli různé typy příměstských táborů, kde mohly aktivně trávit volný čas netradičními zábavnými činnostmi za asistence zkušených lektorů. V roce 2021 se pro děti uskutečnilo celkem **16 táborů**.

Tři všeobecné tábory s etapovou hrou – Za pokladem indiánského šamana, Pátrání po dávných legendách Prahy a outdoorový tábor "PŘEŽITÍ S PIRÁTY" s přespáním venku.

Tábor s etapovou hrou a výlety "CESTA DO DIVOČINY" a 3 výtvarné tematické tábory - "I jako Indonésie", "G jako Gruzie" + "A jako Arménie" - byly podpořeny MŠMT



Dalšími tvořivými tábory, kde vznikala úžasná díla byly KREATIVNÍ ŠITÍ + tanec a jóga a 5. výtvarná akademie LAND ART CAMP pro starší školáky.



Dále se konaly kratší sportovní tábory – třídní "NEJEN ATLETIKA" spolu s dvoudenním "CIRKUSOVÝM KEMPEM" a dvoudenní sportovní atletický tábor v době podzimních prázdnin.

Všech příměstských táborů v roce 2021 se **zúčastnilo 199 dětí** školního věku.

Pro předškoláky jsme zorganizovali **3 letní příměstské tábory** Hýbej se a tvoř!, Barevný svět kolem nás!, a Hurá do přírody!, kterých se zúčastnilo vždy 15 dětí, celkem tedy **45 předškoláků**.

V srpnu 2021 jsme již potřetí zorganizovali 1 týden Dětského klubu s montessori prvky pro děti od 2 let bez rodičů pro 12 dětí, které již mají zkušenosti z MŠ, jeslí nebo Klubíku.



## Jednorázové akce

V roce 2021 jsme pro komunitu na Zbraslavi uspořádali **23 jednorázových akcí** - přednášek, workshopů či besed s odborníky na různá témata. Tyto akce navštívilo **235 osob**. Úspěšné akce pro školáky byly např. Sportovní workshop se základy parkouru, výtvarné dílny, ateliér šití Minecraft plyšáků, Cirkusový workshop se základy akrobacie a žonglování, přežití a hry v přírodě a pro dospělé např. hudební lázně. Vzhledem k pandemickým omezením jsme uspořádali místo klasické velké burzy oblečení a vybavení pro děti sérii bezkontaktních miniburz.

V roce 2021 jsme s podporou MČ Zbraslav realizovali celkem **6 jednorázových venkovních akcí**. Některé proběhly bezkontaktní formou, jiné tak, jak jsme akce plánovali a realizovali v předchozích



ročníkách (kontaktně). Při standardním režimu jsme na přípravách spolupracovali s dobrovolníky z řad Pexesa, jednotlivci, místními organizacemi a spolky (MŠ, KLAS, aj.). Někteří pomáhali i v průběhu akce. U bezkontaktních událostí jsme převážně spolupracovali s našimi dobrovolníky, kteří byli rádi, že se v této těžké době mohou zapojit a být potřební. Bezkontaktní akce - **Zbraslavský masopust, Velikonoční procházka, Čarodějnická stezka.** Kontaktní Zbraslavský Piknik, Pohádkový les, Lampionový průvod.

Za podpory městské části jsme již po osmé organizovali **ATLETICKÉ ZÁVODY**, které proběhly dne 22. 5. 2021 zejména na zahradě Kulturně komunitního centra a zpevněné ploše tzv. oválu Slunečního města.

Cílem projektu bylo přispět zábavnou, ale seriózní a profesionální formou k zvýšení zájmu o pobyt dětí (popřípadě s rodiči) venku, zažít různé disciplíny atletiky, věnovat se sportu jako možnosti trávení volného času. Děti si vyzkoušely, jak to vypadá na opravdových závodech, tedy včetně registrace, měření výkonů, ale i vyhodnocení a ocenění (elektronickou formou kvůli epidem. omezením). Na akci se sešlo **56 předškoláků a mladších školáků**. Za doprovodu rodičů si akci všichni malí atleti - navzdory omezením - užili.



## Zbraslavské jarmarky

Zbraslavské jarmarky jsou specifickou jednorázovou opakovanou aktivitou. Jsou značkou pro místní trhy s prověřenými, převážně regionálními prodejci a doprovodným kulturním programem. Kladou si za cíl vytvářet na Zbraslavi komunitní prostor pro setkávání lidí z blízkého i vzdáleného okolí tak, jako tomu bylo na tržištích vždy přirozeným zvykem.

Filozofie projektu Zbraslavských jarmarků zůstává stále stejná - vytvořit místo setkání s kulturním programem, zapojovat do něho místní spolky a organizace, nabídnout možnost nakoupit si suroviny pro přípravu jídel, hotová jídla či dárky. Snažíme se dělat jarmarky srdcem tak, aby na trhu byla cítit milá a přátelská atmosféra.

Trhy v tomto formátu organizujeme již od roku 2011 (s nechtěnou přestávkou od r.2012-2015). Sezona trvá vždy od dubna do října, každou druhou sobotu dopoledne.

Rok 2021 a protipandemická opatření bohužel citelně zasáhla do organizace trhů. Sezónu jsme měli naplánovanou jako každý rok zhruba na 12 sezónních trhů plus vánoční trhy na Zbraslavi a v Radotíně. Nakonec bylo možné realizovat pouze **jeden sezónní trh** a žádný vánoční trh.

Tento trh byl čistě symbolický, realizoval se na závěr sezóny, kdy jsme společně uzavřeli farmářské období a na malou chvíli se přenesli do bezstarostného před covidového období. Sílu nám dodávala příležitost v pokračování organizace vánočních trhů, které pár dní před samotnou realizací byli nouzovou vládou bohužel zrušeny. Na to jsme pružně zareagovali a uspořádali alespoň Knižní bazárek na zahradě KKC. Lidé si zde mohli přijít vybrat jakoukoliv knížku, která byla do projektu darována a odnést si za dobrovolnický příspěvek domu. Z výtěžku jsme pořídili studijní materiály pro vytipované potřebné rodiny z našeho sociálního pavilonu A.

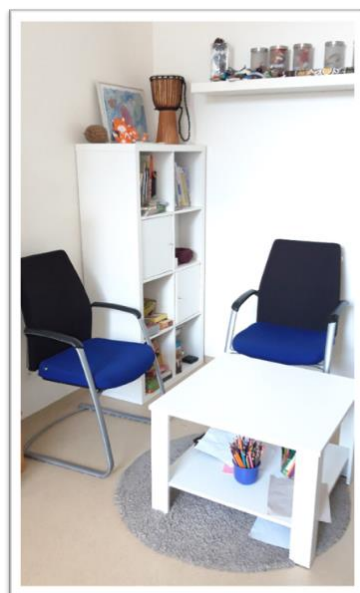
Zbraslavské jarmarky se v roce 2021 uskutečnily díky podpoře MČ Praha-Zbraslav a ve spolupráci s úřadem městské části.



## Prosociální aktivity

Od roku 2012, kdy Pexeso získalo pověření k výkonu sociálně právní ochrany dětí, se úspěšně rozvíjí sociálně poradenská sekce. Hlavní cílovou skupinou sociálního programu je rodina, která se ocitla v nesnázích. Tato činnost je financována z projektů EU, MPSV a MHMP (Vyšší rodinná a Přes překážky) a z vlastní činnosti.

**Od roku 2017** jsou velkým posílením v prosociálních aktivitách Pexesa **dotace z EU fondů**. S finanční podporou Operačního programu Praha – pól růstu ČR (dále jen “OP PPR”) můžeme naše služby rozšiřovat a zkvalitňovat. Dnes do této oblasti můžeme zařadit Centrum poradenství a rodinné terapie, vzdělávání a ostatní doplňkové činnosti. Třetím EU projektem **Podpora komunitního života na Zbraslavi** - CZ.07.3.63/0.0/0.0/20\_077/0001753 úspěšně navazujeme na projekty předchozí a to Pexeso pomáhá přes překážky - CZ.07.3.63/0.0/0.0/16\_031/0000216 a Rozvoj komunitního centra Pexeso - CZ.07.3.63/0.0/0.0/17\_051/0000713. Hlavní myšlenkou těchto projektů je podpora komunitního života obce a psychosociální podpora rodin a jednotlivců jako důležitého základu pro rozvoj zdravé společnosti.



Díky projektům a dofinancování z prokomunitní činnosti můžeme **nabízet sociální, poradenskou a terapeutickou podporu rodinám i jednotlivcům** ze Zbraslavi, Prahy i obcí středočeského kraje za zvýhodněné ceny, díky kterým je pro ně pomoc finančně dostupná.

### Centrum poradenství a terapie

Poskytujeme **sociální poradenství, psychologické poradenství pro děti a dospělé, terapie individuální, párové a rodinné, mediaci, asistovaná předávání a kontakty, svépomocné skupiny**. Aktivně spolupracujeme s pražskými OSPODy a soudy, ale také Prahy západ, Prahy východ a Brandýsa nad Labem. Služby poskytujeme i klientům, kteří přicházejí z vlastní motivace nebo na doporučení školních psychologů.

Začátky Centra poradenství a rodinné terapie se datují k roku 2012, kdy jsme získali pověření k výkonu SPOD. K již stávajícímu sociálnímu a psychologickému poradenství jsme přidali službu asistované kontakty a předávání. Tyto aktivity přinesly též spolupráci s orgány SPOD. Další rozvoj přinesl rok 2017, kdy díky dotacím z EU fondů jsme naše služby rozšířili o terapie individuální, párové, rodinné, mediaci

a svépomocné skupiny. S nárůstem poskytovaných služeb se rozrůstal i náš tým, který v tomto roce čítal devět odborníků.

V roce 2021 probíhaly aktivity Centra po celý rok navzdory epidemiologické situaci. Naši klienti podporu potřebovali a při dodržování hygienických pravidel a občasnému přesunu do on-line prostoru ji v Pexesu dostali. Nemohli jsme realizovat skupinové aktivity, tak jsme přesunuli naše síly do individuální pomoci. Potřebovali ji porozvodoví (porozchodoví) klienti (rodiče), kteří jsou naší hlavní cílovou skupinou, děti v mladším školním i teenagerovském věku, na které dopadly uzávěry škol (ztráta sociálních kontaktů) velmi silně. Také jsme zaznamenali zvýšený nárůst klientů s psychickými a psychiatrickými problémy. Celkem se **uskutečnilo 295 návštěv v sociálních poradnách, 826 v terapiích a v mediaci, 465 v psychologických poradnách a 97 v asistovaném předávání a asistovaném kontaktu.**

### Vzdělávání

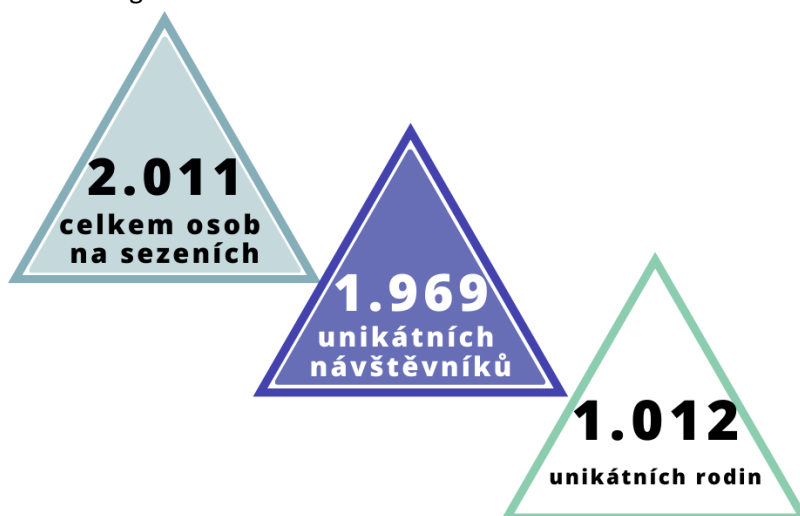
Nabízíme přípravu na výuku, Feuersteinovo instrumentální obohacování (FIE), workshopy pro rodiče a děti. Tyto aktivity jsou určeny především pro děti se specifickými vzdělávacími potřebami a děti ze sociálně slabých rodin. Příprava na výuku se zaměřuje na zvládnutí procesu učení, stejně tak FIE jako metoda rozvíjející kognitivní funkce a učební potenciál. Témata workshopů vycházejí z aktuálních potřeb klientů. Aktivně spolupracujeme se základními školami regionu.

**Pokračování protipandemických omezení** ovlivnilo i naše vzdělávací aktivity (přípravu na výuku a kurzy Feuersteinova instrumentálního obohacování). Kdykoliv to situace umožnila, pomohli jsme dětem, kterým on-line výuka činila potíže, prezenčně. Od září se školy začaly navracet do běžného prezenčního režimu a s tím vzrostla i intenzivnější poptávka po doučování a pomoci v přípravě na výuku. Zaznamenali jsme u žáků změnu návyků ke školní práci, pokles pracovního tempa, nedostatečně osvojené učivo a stresové situace. Na tuto situaci jsme reagovali a nabízeli individuální kurzy přípravy na výuku v různých předmětech. Byl otevřen nový **kurz metody Feuersteinova instrumentálního obohacování** a pro veřejnost jsme uspořádali workshop o výchově v době plné těchto změn. Celkem jsme poskytli **512 hodin podpory** v přípravě na výuku a FIE.

### Ostatní

Činnost doplňujeme o charitativní sbírky pro rodiny a jednotlivce v nouzi, integraci dětí do kroužků ze sociálně slabých rodin, doprovody dětí ze školy do Pexesa na terapie, přípravu na výuku a FIE. V

letošním roce jsme podpořili sbírkami 4 rodiny v nepříznivé sociální a finanční situaci. Jedno dítě vodili pravidelně na kroužek. Integrovali 2 děti do kroužků.



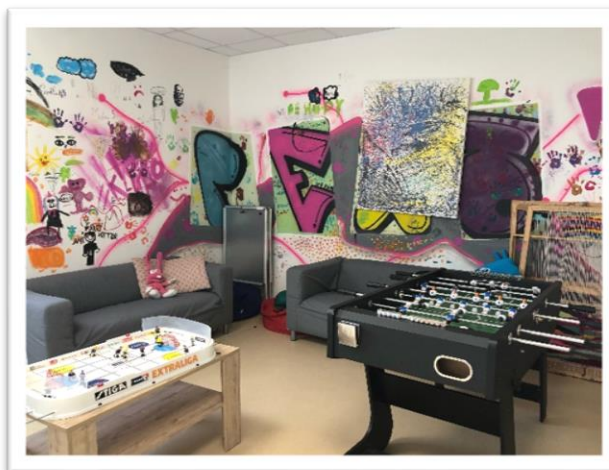
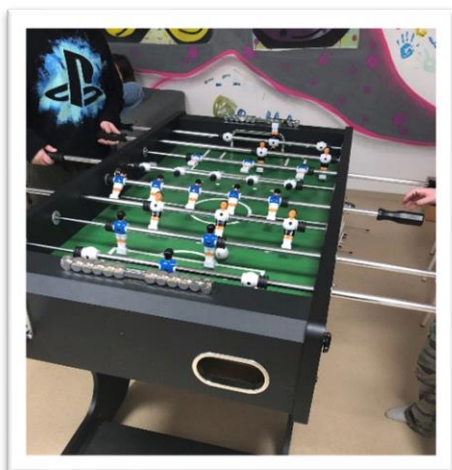


## Pexoklub

Pexoklub organizujeme jako **klub s nízkoprahovými prvky = aby byla umožněna maximální dostupnost poskytované služby a odstraněny časové, prostorové, psychologické a finanční bariéry**. Principy jsou: **otevřenost, individuální přístup, bezplatnost, odbornost a vazba na rodinné prostředí** (prostřednictvím individuální práce s uživatelem, lze spolupracovat s jeho rodinou a nabídnout poradenství a podporu v obtížných situacích).

**Cílem klubu** je vytvořit cestu k **pozitivnímu ovlivnění života dětí a mládeže**, vytvářet prostředí, ve kterém se naši návštěvníci cítí dobře a bezpečně, nebojí se projevit, spolupracovat, sdílet své radosti i strasti, komunikovat. Klub je pro studenty nabídkou prostoru, kde se mohou **setkat se svými vrstevníky a zajímavě trávit volný čas**. Návštěvníci klubu mohou využít prostor pro volnou činnost i strukturovaný program klubu. **Klub vedou lektorky a lektor pod odbornou garancí sociální pracovníce**.

Součástí **aktivit Pexoklubu** je i **streetwork** nejen v centru MČ Praha-Zbraslav, ale i v přilehlém okolí (Lahovice, Lahovičky, Lipence, Radotín), během kterého vyškolení pracovníci pracují s komunitou přímo **v terénu**.



Provoz Pexoklubu byl v roce 2021 limitován protipandemickými omezeními. Jelikož byla cílová skupina školáků a studentů nejvíce podrobena opatřením, zavedli jsme **nové postupy komunikace** s návštěvníky klubu. Jednalo se o **on-line a telefonická setkání**, setkání v **omezeném počtu až po 1:1** (školák: lektor), zřídili jsme **elektronickou i fyzickou schránku důvěry**, začali komunikovat přes **Instagram**. Během uvolnění opatření do klubu docházelo více dětí, než je jeho kapacita. Museli jsme proto flexibilně upravovat pravidla i formy setkávání. Od října do Pexoklubu nastoupila nová vedoucí a lektorka. I přes tyto komplikace jsme v roce 2021 zaznamenali **1113 vstupů** do Pexoklubu a navštěvovalo ho pravidelně **129 dětí**.



V programu klubu nabízíme např.:

- ❖ **sportovní vyžití** (ping-pong, stolní fotbálek a hokej, stolní deskové hry, boxovací pytel), turnaje, soutěže, prostor, kde si lze zacvičit
- ❖ **kreativní vyžití** (výtvarná tvorba, možnost učit se vařit, pracovat s počítačem, poslouchat muziku, číst si)
- ❖ **výlety, exkurze, tematické akce**
- ❖ možnost **zapojit se do aktivit jednorázově, či formou workshopů**

Pexoklub funguje jako místo, které může dětem a dospívajícím:

- ❖ **pomocť orientovat se ve vztazích** (vycházet s kamarády, komunikovat s dospělými, orientovat se ve společenských pravidlech atd.), a tak předcházet kriminalitě a sociálnímu selhávání ve společnosti
- ❖ **pomocť se školními problémy** (téma známek, školní přípravy, výběrem školy, správného povolání, podpora silných a práce se slabými stránkami atd.) a zvýšit motivaci ke vzdělávání.
- ❖ **spolupracujeme se spoustou dalších organizací.** Můžeme nabídnout zázemí i doporučit, kam se v případě těžkostí obrátit, naplnit čas jinak neorganizované mládeže a dětí, zajistit psychologické poradenství či léčebně diagnostický pobyt.

## Jak hospodaříme

Pexeso, stejně jako jiné neziskové organizace, neprovozuje svoji činnost za účelem dosažení zisku. Zisk je samozřejmě možné tvořit a pro stabilitu organizace je nezbytný, od donorů očekávaný (jako finanční spoluúčast) a pro udržení akceschopnosti zdravý. Není rozdělován vedení či zakladatelům, ale musí se použít na pokrytí nákladů prodělečných aktivit hlavní činnosti. Většina činností je nabízena za ceny, které pokryjí náklady na ně vynaložené. Některé jsou ale zcela dotovány nebo nabízeny za ceny nižší, než jsou náklady, abychom je mohli nabídnout co nejširší veřejnosti.

Rok 2021 byl stále poznamenán koronavirovou pandemií. V prvním čtvrtletí 2021 jsme také nemohli realizovat některé volnočasové aktivity a skupinové akce, čímž jsme přišli o příjmy z kurzovního, přednášek a jiných komunitních akcí, které částečně slouží i k dofinancování prosociálních aktivit. Naopak se nám zvýšily náklady spojené se zabezpečením vyšších hygienických nároků a zajištěním testování lektorů a zaměstnanců. Bezpečnost a zdraví je pro nás velmi důležitá.

Jedním z partnerů Pexesa je **MČ Praha-Zbraslav**, která nám pomáhá mj. i formou odpuštění nájmu v prostorách KKC (objekt, ve kterém sídlíme, byl převeden státem do správy MČ Praha – Zbraslav v roce 2011 pod podmínkou bezplatné výpůjčky neziskové nebo vzdělávací organizaci v následujících 20 letech), systémovou podporou a takzvanými malými granty na konání komunitních akcí pro širokou veřejnost (např. Pohádkový les, Čarodějnice, Lampionový průvod), což činilo **2,9 %** z výnosů Pexesa.

Další finance na realizaci provozu Pexesa jsme získali z grantů:

- ❖ **OP PPR Evropské unie (21,9 %)**
- ❖ **Ministerstva práce a sociálních věcí a Ministerstva školství (15,3 %)**
- ❖ **MPO - program Covid 21 (1,9 %)**
- ❖ **Hlavního města Prahy (14,3 %)**

Protože ne všechny dotace pokryjí náklady na konkrétní projekty ve výši 100 % (povinná spoluúčast je většinou 30 %), chybějící finance získáváme z vlastní činnosti: ze vstupného na akce, kurzovního, příměstských táborů, z organizace Zbraslavských jarmarků aj. a z darů, což dělalo v roce 2021 - **43,7 % z celkových příjmů**.

Díky výše zmíněné podpoře a našemu hospodaření můžeme některé služby jako rodinné terapie, poradny a doučování poskytovat za zvýhodněnou cenu, pro děti a rodiny v tíživé životní situaci pak zcela bezplatně, a provozovat volně přístupnou každodenní hernu – Setkávárnu a Pexoklub pro školáky.

V roce 2021 se nám podařilo i přes nelehkou situaci ovlivněnou mimořádnými vládními opatřeními přinést pro Zbraslav, našim klientům, dotační částku z jiných míst (ESF EU, MPSV, MŠMT, MPO a HMP) ve výši 4 580 308,41 Kč. Celková situace byla o mnoho těžší, neboť výsledky dotací se dozvídáme až během 2. čtvrtletí.

Děkuji jak donorům, tak i našemu týmu, že se i tentokrát podařilo podporu získat!

Hana Marková, finanční ředitelka

**V ROCE 2021**  
jsme i přes nelehkou situaci  
ovlivněnou vládními opatřeními  
přinesli na Zbraslav

**4 580 308,41 Kč**

**z grantových projektů ESF EU, MŠMT, MPSV, MPO a HMP**

## Donoři a další forma finanční podpory

Kromě dotační podpory se snažíme hledat i jiné formy spolupráce a podpory pro naše projekty a klienty. Dárci mohou podpořit naše projekty prostřednictvím veřejné sbírky. Finanční dar lze zaslat na sbírkové konto 2201367297/2010 nebo vložit do sbírkové kasičky na recepci Pexesa.

Další forma podpory naší činnosti je prostřednictvím portálu darujme.cz, na kterém Pexeso zveřejňuje, dle aktuálních potřeby, projekty, které nelze financovat ze státních zdrojů.

Dále nám pomáhá i GIVT on-line projekt: proměňte své nákupy v dobrý skutek. Nakupujete-li přes internet, můžete nás podpořit. Nezaplatíte ani korunu navíc!

### JAK GIVT FUNGUJE



Rádi bychom více rozvíjeli spolupráci s našimi současnými dárci a oslovili i nové partnery. Pokud byste měli zájem Vy či Vaše firma o podporu naší činnosti, rádi se s Vámi sejdeme a domluvíme individuální nabídku spolupráce. Kontaktovat nás můžete na: [jana.linhartova@pexeso.org](mailto:jana.linhartova@pexeso.org)

V roce 2021 jsme také založili Klub přátel Pexesa (“KPP”), jehož hlavním cílem je vytvořit pevnou základnu sympatizantů Pexesa. Členové KPP jsou našimi přáteli a díky svému členství získávají drobné výhody v rámci služeb, poskytovaných Pexesem, popřípadě se s námi setkávají na zajímavých akcích, organizovaných speciálně pro ně. Chcete-li se i vy stát členem KPP navštivte stránky [www.kpp.pexeso.org](http://www.kpp.pexeso.org), rádi vás přijmeme do klubu:).

Děkujeme současným dárcům, kterými jsou:

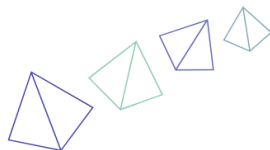
Eliseo, s.r.o.  
Process Solutions, s.r.o.  
Teramed, s.r.o.

Rodina Carzoli  
Rodina Habalova  
Dagmar Kalabzová  
Martina Kalmusová  
Simeona Šimková  
Rodina Vejpustkova  
Rodina Werenyckých

Příspěvatelé do veřejné sbírky a sbírky Darujme.cz (členové asociace ACCA a další dárci)  
Nakupující přes GIVT  
Dárci věcí pro charitativní sbírky  
Členové Klubu přátel Pexesa

Vaše dary jsme použili na překlenutí velmi těžkých období roku 2021. Obvykle míváme do začátku roku finanční prostředky vybrané v předchozím roku, které nám pokryjí mzdy a nejnnutnější výdaje než se dozvíme výsledky dotačních žádostí a obdržíme dotace v novém roce. Letos byly tyto prostředky velmi omezené a díky Vaším darům jsme mohli pokračovat v činnosti a pomáhat rodinám v tíživých situacích a širší komunitě. Z vašich darů jsme pokryli mj. více jak **200 hod psychologického poradenství pro děti a dospělé, individuálních, párových a rodinných terapií.**

**Vzdáváme proto hold všem našim  
dárcům, podporovatelům a  
přátelům Pexesa.**



**Bez Vás by Pexeso nemohlo  
existovat!**

## Donoři

Děkujeme za podporu všem našim donorům!



EVROPSKÁ UNIE  
Evropské strukturální a investiční fondy  
OP Praha – pól růstu ČR



## Přehled dotací za rok 2021

| Projekt                                      | Dárce                               | Částka                 |
|--|-------------------------------------|------------------------|
| <b>Pro rodiny s nejmenšími dětmi</b>         |                                     |                        |
| Vyšší rodinná                                | MPSV ČR                             | 535 674,00 Kč          |
| Vyšší rodinná                                | Magistrát hl. m. Prahy              | 579 000,00 Kč          |
| <b>Pro školáky</b>                           |                                     |                        |
| Letní kempy                                  | MŠMT ČR                             | 180 000,00 Kč          |
| Pexeso – prostor pro děti a mládež (*1)      | Magistrát hl. m. Prahy              | 147 995,96 Kč          |
| Doučování pro děti a studenty                | Nadace ČEZ                          | 30 000,00 Kč           |
| Sport pro radost                             | Magistrát hl. m. Prahy              | 16 000,00 Kč           |
| <b>Sociální aktivity</b>                     |                                     |                        |
| Přes překážky                                | MPSV ČR                             | 580 807,00 Kč          |
| Přes překážky                                | Magistrát hl. m. Prahy              | 360 000,00 Kč          |
| Rozvoj KKC Pexeso (*2)                       | OP PPR - ESF a HMP                  | 371 891,52 Kč          |
| Podpora komunitního života na Zbraslavi (*3) | OP PPR - ESF a HMP                  | 1 492 258,81 Kč        |
| <b>Akce</b>                                  |                                     |                        |
| Masopust                                     | MČ Praha-Zbraslav                   | 2 300,00 Kč            |
| Čarodějnická stezka                          | MČ Praha-Zbraslav                   | 10 100,00 Kč           |
| Atletické závody                             | MČ Praha-Zbraslav                   | 10 300,00 Kč           |
| Pohádkový les                                | MČ Praha-Zbraslav                   | 12 200,00 Kč           |
| Lampionový průvod                            | MČ Praha-Zbraslav                   | 11 700,00 Kč           |
| Piknik                                       | MČ Praha-Zbraslav                   | 30 200,00 Kč           |
| Svatováclavský koncert                       | MČ Praha-Zbraslav                   | 34 000,00 Kč           |
| <b>Podpora organizace</b>                    |                                     |                        |
| Systémová podpora                            | MČ Praha-Zbraslav                   | 136 500,00 Kč          |
| Víceúčelová zahrada KKC (*4)                 | Magistrát hl. m. Prahy              | 80 151,61 Kč           |
| Víceúčelová zahrada KKC 2 (*5)               | Magistrát hl. m. Prahy              | 31 548,72 Kč           |
| Covid - 21 (*6)                              | MPO                                 | 164 980,79 Kč          |
| Vy rozhodujete, my pomáháme (NF Tesco)       | Nadace rozvoje občanské společnosti | 10 000,00 Kč           |
| <b>Dotace celkem</b>                         |                                     | <b>4 827 608,41 Kč</b> |

Poznámka:

(\*1) Získaná dotace ve výši 236 000 Kč na období 5/2021-4/2022

(\*2) Realizace projektu reg. číslo: CZ.07.3.63/0.0/0.0/17\_051/0000713 – “Rozvoj komunitního centra Pexeso“ s přidělenou dotací na období 1/2019-2/2021 v celkové výši 5 758 774,25 Kč v rámci Operačního programu Praha – pól růstu ČR.

(\*3) Realizace projektu reg. číslo: CZ.07.3.63/0.0/0.0/20\_077/0001753 – “Podpora komunitního života na Zbraslavi“ s přidělenou dotací na období 3/2021-2/2023 v celkové výši 4 469 530 Kč v rámci Operačního programu Praha – pól růstu ČR.

(\*4) Realizace projektu „Víceúčelová zahrada komunitního centra“ (poř. č. 64) s přidělenou dotací v celkové výši 380 000 Kč na období 2020-2021.

(\*5) Realizace projektu „Víceúčelová zahrada komunitního centra“ (poř. č. 61) s přidělenou dotací v celkové výši 100 000 Kč na období 2021-2022.

(\*6) Dotace MPO ze 17.5.2021 v celkové výši 443 275 Kč na období 1.2.2020 - 31.3.2021.



## Rozvaha k 31.12. 2021

| <b>AKTIVA</b>                               |                  |                  |
|---|------------------|------------------|
| <b>Dlouhodobý majetek</b>                   | <b>37 871</b>    | <b>28 403</b>    |
| Hmotné movité věci a jejich soubory         | 42 552           | 42 552           |
| Oprávký                                     | -4 681           | -14 149          |
| <b>Krátkodobý majetek</b>                   | <b>3 910 824</b> | <b>5 566 701</b> |
| <b>Pohledávky</b>                           |                  |                  |
| Odběratelé                                  | 6 400            | 9 295            |
| <b>Krátkodobý finanční majetek</b>          |                  |                  |
| Pokladna                                    | 51 631           | 26 649           |
| Bankovní účty                               | 3 822 466        | 5 514 420        |
| <b>Jiná aktiva celkem</b>                   |                  |                  |
| Náklady příštích období                     | 30 328           | 16 336           |
| Příjmy příštích období                      | 0                | 0                |
| Dohadné účty aktivní                        |                  |                  |
| <b>ÚHRN AKTIV</b>                           | <b>3 948 695</b> | <b>5 595 104</b> |
| <b>PASIVA</b>                               |                  |                  |
| <b>Vlastní zdroje</b>                       | <b>1 137 108</b> | <b>1 363 851</b> |
| Výsledek hospodaření                        | 272 081          | 226 743          |
| Nerozdělený zisk, neuhrazená ztráta min.let | 865 027          | 1 137 108        |
| <b>Cizí zdroje</b>                          | <b>2 811 588</b> | <b>4 231 253</b> |
| <b>Krátkodobé závazky</b>                   |                  |                  |
| Dodavatelé                                  | 63 184           | 119 777          |
| Přijaté zálohy                              |                  |                  |
| Zaměstnanci                                 | 408 556          | 434 321          |
| Závazky ze soc.zabezp.a zdr.pojištění       |                  |                  |
| Ostatní přímé daně                          | 32 120           | 22 798           |
| Jiné závazky                                | 7 207            | 7 437            |
| Dohadné účty pasivní                        |                  |                  |
| <b>Jiná pasiva</b>                          |                  |                  |
| Výdaje příštích období                      | 0                | 0                |
| Výnosy příštích období                      | 2 279 520        | 3 618 420        |
| Dohadné účty pasivní                        | 21 000           | 28 500           |
| <b>ÚHRN PASIV</b>                           | <b>3 948 695</b> | <b>5 595 104</b> |

## Výkaz zisků a ztráty 2021

| Výnosy                           | Kč               | %            | Poznámka |
|----------------------------------|------------------|--------------|----------|
| <b>Výnosy z vlastní činnosti</b> | <b>3 104 112</b> | <b>36,5%</b> |          |
| z toho: kurzovné                 | 2 498 307        | 29,4%        |          |
| vstupné do herny, na akce, další | 113 986          | 1,3%         |          |
| ostatní                          | 491 819          | 5,8%         |          |
| Úřad práce                       | 393 955          | 4,6%         |          |
| Státní dotace a granty           | 3 325 612        | 39,2%        |          |
| Obecní dotace a granty           | 1 461 996        | 17,2%        | 1*       |
| Nadační/firemní dotace a granty  | 40 000           | 0,5%         |          |
| Dary                             | 167 235          | 2,0%         |          |
| <b>Výnosy CELKEM</b>             | <b>8 492 910</b> | <b>100%</b>  |          |

| NÁKLADY                              | Kč               | %           |    |
|--------------------------------------|------------------|-------------|----|
| Odměny lektorů                       | 2 091 480        | 25,3%       | 2* |
| Mzdy koordinace PS, DPČ              | 3 224 429        | 39,0%       | 3* |
| Mzdy koordinace DPP                  | 545 641          | 6,6%        |    |
| Odvody (Soc.a zdravotní poj.)        | 1 085 584        | 13,1%       |    |
| Nájemné - externí prostory           | 18 600           | 0,2%        |    |
| Opravy/udržování                     | 8 299            | 0,1%        |    |
| Výtvarné potřeby, pomůcky pro dílny  | 79 246           | 1,0%        |    |
| Zařízení, vybavení-pomůcky, hračky   | 176 564          | 2,1%        |    |
| El.energie, vodné, stočné, odpad     | 101 495          | 1,2%        |    |
| Kancelářské potřeby, tisk, publikace | 29 997           | 0,4%        |    |
| Služby spojů                         | 40 354           | 0,5%        |    |
| IT, economic.služby                  | 229 336          | 2,8%        |    |
| Školení                              | 7 290            | 0,1%        |    |
| Úklid, úklidové prostředky           | 72 418           | 0,9%        |    |
| Občerstvení, potraviny pro děti      | 194 101          | 2,3%        |    |
| Ostatní                              | 361 334          | 4,4%        |    |
| <b>NÁKLADY CELKEM</b>                | <b>8 266 167</b> | <b>100%</b> |    |

|                             |                |
|-----------------------------|----------------|
| <b>HOSPODÁŘSKÝ VÝSLEDEK</b> | <b>226 743</b> |
|-----------------------------|----------------|

Pozn.: podrobný přehled o příjmech a výdajích naší organizace dle Metodiky MPSV

1\* Městská část Praha-Zbraslav (247 300 Kč) a hl.m.Praha (1 214 696 Kč)

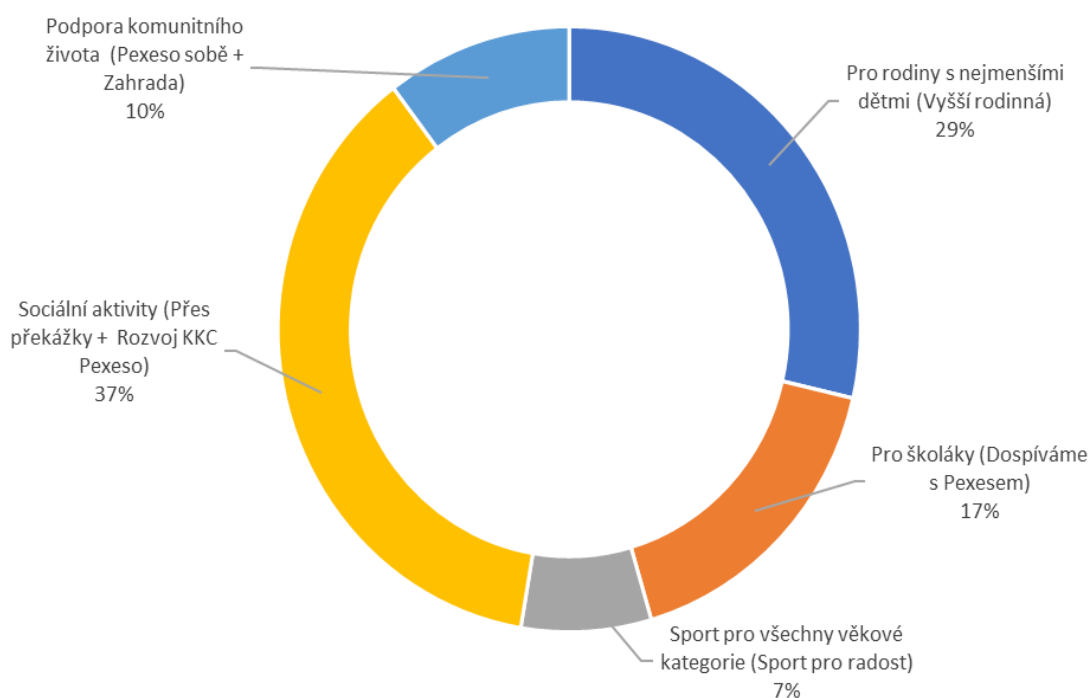
2\* odpovídá počtu: 41 lektorů a brigádníků (smlouvy o dílo a dohody o provedení práce)

3\* odpovídá přepočteným úvazkům: 9,78 (pracovní smlouvy a na dohody o pracovní činnosti)

## Struktura nákladů na programy v roce 2021

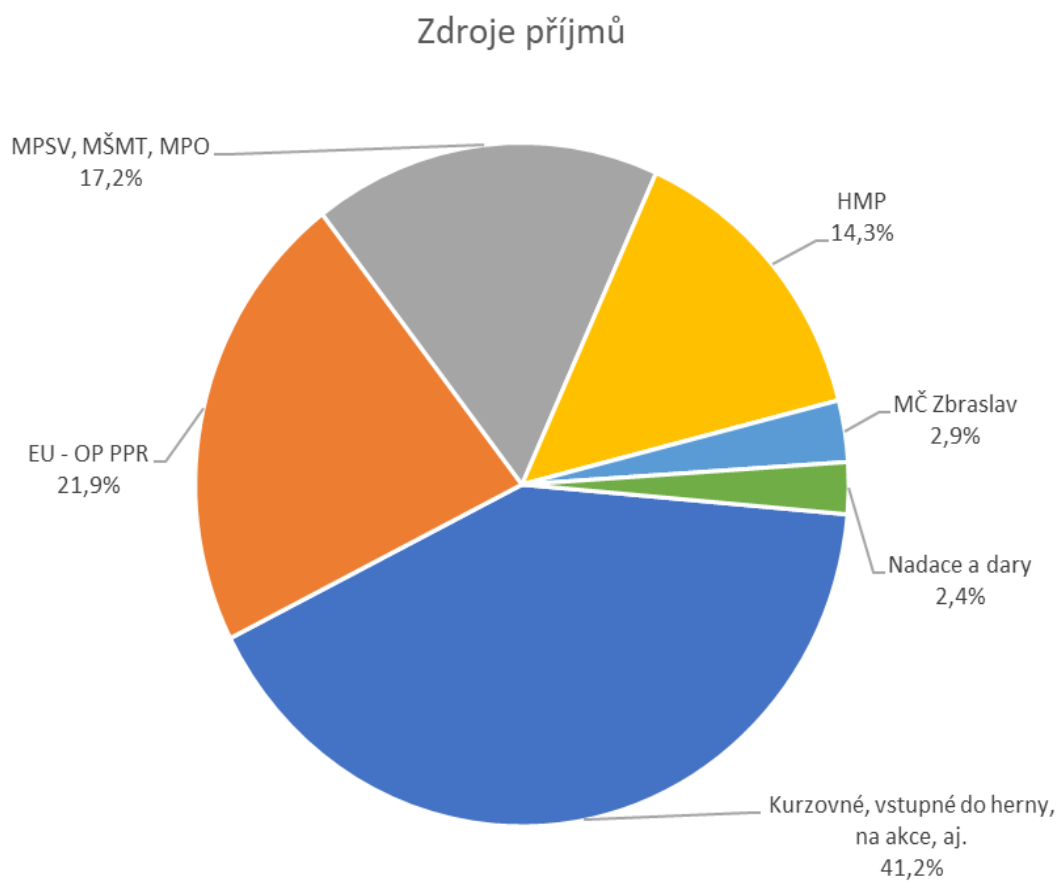
| Program                            | Projekt                             | Částka       |
|------------------------------------|-------------------------------------|--------------|
| Pro rodiny s nejmenšími dětmi      | (Vyšší rodinná)                     | 2 369 051 Kč |
| Pro školáky                        | (Dospíváme s Pexesem)               | 1 387 978 Kč |
| Sport pro všechny věkové kategorie | (Sport pro radost)                  | 596 564 Kč   |
| Sociální aktivity                  | (Přes překážky + Rozvoj KKC Pexeso) | 3 059 660 Kč |
| Podpora komunitního života         | (Pexeso sobě + Zahrada)             | 852 914 Kč   |
|                                    |                                     | 8 266 167 Kč |

Náklady dle projektů



## Struktura zdrojů v roce 2021

| Zdroj příjmu                             | Částka       |
|--|--------------|
| Kurzovné, vstupné do herny, na akce, aj. | 3 498 067 Kč |
| EU - OP PPR                              | 1 864 150 Kč |
| MPSV, MŠMT, MPO                          | 1 461 462 Kč |
| HMP                                      | 1 214 696 Kč |
| MČ Zbraslav                              | 247 300 Kč   |
| Nadace a dary                            | 207 235 Kč   |
| Celkem                                   | 8 492 910 Kč |



## Děkujeme za spolupráci

|  |   |                                      |
|--|---|--------------------------------------|
| ACCA   | Městský úřad Říčany – odbor sociálních věcí                           | Sportovní oděvy Zbraslav, Pavel Šerý |
| Klub aktivního stáří (KLAS) Asociace samaritánů ČR                   | Městský úřad Brandýs nad Labem– odbor sociálních věcí a zdravotnictví | TJ Sokol Zbraslav                    |
| Bifé Prádelna  | Městská část Praha 11 – odbor sociálních věcí a zdravotnictví         | Unie center pro rodinu a komunitu    |
| Byznys pro společnost - Národní platforma rozvoje dobrovolnictví     | Městská část Praha 6 – odbor sociálních věcí                          | Uragán – Skaut Zbraslav              |
| Česká ženská lobby   | Městská část Praha 4— odbor sociálních věcí                           | U Žemličků – restaurace              |
| Centrum služeb pro rodinu a dítě a dětský domov Charlotty Masarykové | Ministerstvo práce a sociálních věcí                                  | www.jobs.cz                          |
| Dobrá rodina   | Ministerstvo školství, mládeže a tělovýchovy                          | Zahradní dům Kostrounek              |
| Elektro servis Praha   | MŠ Matjuchinova (Ottova, Matjuchinova)                                | Zbraslavská kulturní společnost      |
| Aula Regia - farní pěvecký sbor                                      | MŠ Nad Parkem   | Zbraslavské noviny                   |
| Farnost Zbraslav   | Nakladatelství Slovart  | Zeeland, chráněné bydlení Lahovice   |
| Ženský pěvecký sbor - Frangula Chorus                                | Náš Region - lokální tištěné periodikum                               | ZŠ Lipence                           |
| Kaučink a facilitace - Gabriela Böhmová                              | Noviny Prahy 16   | ZŠ Vladislava Vančury                |
| Helpless, chráněná dílna   | Obuv A+J  |                                      |
| Hlavní město Praha - magistrát a jeho úředníci                       | Oddělení sociálně právní ochrany dětí -                               |                                      |
| JE8 (změna jména firmy JES)  | Okrašlovací spolek Zbraslav   |                                      |
| Kamínka-restaurace   | Papírnictví Kratina   |                                      |
| Kavárna a Bowling U Stromečku  | Pašijové slavnosti – spolek   |                                      |
| Knihkupectví U Stromečku   | Podlahy Kamarád   |                                      |
| Městská část Praha-Zbraslav - radnice a úřad                         | Ráj sýrů Zbraslav   |                                      |
| Městská část Praha-Radotín - radnice a úřad                          | Rhino Praha   |                                      |
| Městský úřad Říčany – odbor sociálních věcí a                        | Sluneční cukrárna   |                                      |
| Městský úřad Brandýs nad Labem– odbor                                | SouthPrague Net   |                                      |

... a další neziskové organizace a firmy v místě působnosti, nadšenci, spolupracovníci týmu Zbraslavských jarmarků a všichni, kdo nám umožňují výlep plakátů ve svých provozovnách.

## Kontaktní informace

**PEXESO, z.s.**

### Provozovna:

KKC ZBRASLAV, Žabovřeská 1227, 156 00 Praha-Zbraslav.

*Telefon:* 721 518 248

*E-mail:* [recepce@pexeso.org](mailto:recepce@pexeso.org)

*Webové stránky:* [www.pexeso.org](http://www.pexeso.org)

*Facebook:* [www.facebook.com/rodingcentrumpexeso](http://www.facebook.com/rodingcentrumpexeso) [www.facebook.com/pexoklub](http://www.facebook.com/pexoklub)

*YouTube:* [www.youtube.com/pexesozbraslav](http://www.youtube.com/pexesozbraslav)

### Administrativní sídlo:

Neumannova 1451/1  
156 00 Praha-Zbraslav  
Česká republika

IČ: 27020592

DIČ: CZ27020592

Statutární zástupkyně: Mgr. Michaela Bernardová

Bankovní spojení: FIO banka, číslo účtu: 2501367280/2010 (FIO Banka)

### Veřejná sbírka registrovaná Magistrátem hl. m. Prahy

Číslo sbírkového účtu: 2201367297/2010 u FIO banky

**DĚKUJEME**  
**za všechny příspěvky!**

**Žádná částka pro nás není malá.**

Není-li uvedeno jinak, je zdrojem uveřejněných fotografií archiv Pexesa.